

Inspiron 15

5000 Series

Podręcznik właściciela

Model komputera: Inspiron 5547
Model regulacji: P39F
Typ regulacji: P39F001



Uwagi, przestrogi i ostrzeżenia



UWAGA: UWAGA oznacza ważną informację, która pozwala lepiej wykorzystać komputer.



OSTRZEŻENIE: PRZESTROGA wskazuje na ryzyko uszkodzenia sprzętu lub utraty danych oraz przedstawia sposób uniknięcia problemu.



PRZESTROGA: OSTRZEŻENIE informuje o sytuacjach, w których występuje ryzyko uszkodzenia mienia, odniesienia obrażeń ciała lub śmierci.

Copyright © 2014 Dell Inc. Wszelkie prawa zastrzeżone. Ten produkt jest chroniony prawem Stanów Zjednoczonych i międzynarodowym oraz prawem własności intelektualnej. Dell™ i logo Dell są znakami towarowymi firmy Dell Inc. w Stanach Zjednoczonych i/lub innych jurysdykcjach. Wszystkie pozostałe marki i nazwy handlowe wymienione w niniejszym dokumencie mogą być znakami towarowymi ich odpowiednich właścicieli.

2014 - 03

Rev. A00

Spis treści

Przed przystąpieniem do serwisowania komputera.....	9
Przed rozpoczęciem pracy	9
Instrukcje dotyczące bezpieczeństwa.....	9
Zalecane narzędzia.....	10
Po zakończeniu serwisowania komputera.....	11
Wymontowywanie pokrywy dolnej.....	12
Procedura.....	12
Instalowanie pokrywy dolnej.....	14
Procedura.....	14
Wymontowywanie akumulatora.....	15
Przed wykonaniem procedury.....	15
Procedura.....	15
Instalowanie akumulatora.....	16
Procedura.....	16
Po wykonaniu procedury.....	16
Wymontowywanie dysku twardego.....	17
Przed wykonaniem procedury.....	17
Procedura.....	18
Instalowanie dysku twardego.....	20
Procedura.....	20
Po wykonaniu procedury.....	20

Wymontowywanie modułów pamięci.....	21
Przed wykonaniem procedury.....	21
Procedura.....	22
Instalowanie modułów pamięci.....	23
Procedura.....	23
Po wykonaniu procedury.....	23
Wymontowywanie karty sieci bezprzewodowej.....	24
Przed wykonaniem procedury.....	24
Procedura.....	24
Instalowanie karty sieci bezprzewodowej.....	26
Procedura.....	26
Po wykonaniu procedury.....	26
Wymontowywanie wentylatora.....	27
Przed wykonaniem procedury.....	27
Procedura.....	27
Instalowanie wentylatora.....	30
Procedura.....	30
Po wykonaniu procedury.....	30
Wymontowywanie klawiatury.....	31
Przed wykonaniem procedury.....	31
Procedura.....	32
Instalowanie klawiatury.....	34
Procedura.....	34
Składanie kabli klawiatury.....	34
Po wykonaniu procedury.....	37


Wymontowywanie ramy dolnej.....	38
Przed wykonaniem procedury.....	38
Procedura.....	39
Instalowanie ramy dolnej.....	42
Procedura.....	42
Po wykonaniu procedury.....	42
Wymontowywanie baterii pastylkowej.....	43
Przed wykonaniem procedury.....	43
Procedura.....	44
Instalowanie baterii pastylkowej.....	45
Procedura.....	45
Po wykonaniu procedury.....	45
Wymontowywanie radiatora.....	46
Przed wykonaniem procedury.....	46
Procedura.....	47
Instalowanie radiatora.....	48
Procedura.....	48
Po wykonaniu procedury.....	48
Wymontowywanie płyty we/wy.....	49
Przed wykonaniem procedury.....	49
Procedura.....	50
Instalowanie płyty we/wy.....	51
Procedura.....	51
Po wykonaniu procedury.....	51

Wymontowywanie głośników.....	52
Przed wykonaniem procedury.....	52
Procedura.....	52
Instalowanie głośników.....	54
Procedura.....	54
Po wykonaniu procedury.....	54
Wymontowywanie płyty lampek stanu.....	55
Przed wykonaniem procedury.....	55
Procedura.....	55
Instalowanie płyty lampek stanu.....	57
Procedura.....	57
Po wykonaniu procedury.....	57
Wymontowywanie gniazda zasilacza.....	58
Przed wykonaniem procedury.....	58
Procedura.....	58
Instalowanie gniazda zasilacza.....	60
Procedura.....	60
Po wykonaniu procedury.....	60
Wymontowywanie płyty systemowej.....	61
Przed wykonaniem procedury.....	61
Procedura.....	62
Instalowanie płyty systemowej.....	64
Procedura.....	64
Po wykonaniu procedury.....	64


Wymontowywanie zestawu wyświetlacza.....	65
Przed wykonaniem procedury.....	65
Procedura.....	66
Instalowanie zestawu wyświetlacza.....	68
Procedura.....	68
Po wykonaniu procedury.....	68
Wymontowywanie podparcia dłoni.....	69
Przed wykonaniem procedury.....	69
Procedura.....	70
Instalowanie podparcia dłoni.....	72
Procedura.....	72
Po wykonaniu procedury.....	72
Wymontowywanie osłony wyświetlacza.....	73
Przed wykonaniem procedury.....	73
Procedura.....	74
Instalowanie osłony wyświetlacza.....	75
Procedura.....	75
Po wykonaniu procedury.....	75
Wymontowywanie panelu wyświetlacza.....	76
Przed wykonaniem procedury.....	76
Procedura.....	77
Instalowanie panelu wyświetlacza.....	79
Procedura.....	79
Po wykonaniu procedury.....	79

Wymontowywanie wsporników wyświetlacza.....	80
Przed wykonaniem procedury.....	80
Procedura.....	81
Instalowanie wsporników wyświetlacza.....	82
Procedura.....	82
Po wykonaniu procedury.....	82
Wymontowywanie kamery.....	83
Przed wykonaniem procedury.....	83
Procedura.....	84
Instalowanie kamery.....	85
Procedura.....	85
Po wykonaniu procedury.....	85
Wymontowywanie pokrywy tylnej wyświetlacza i zestawu anteny.....	86
Przed wykonaniem procedury.....	86
Procedura.....	86
Instalowanie pokrywy tylnej wyświetlacza i zestawu anteny.....	88
Procedura.....	88
Po wykonaniu procedury.....	88
Ładowanie systemu BIOS.....	89
Uzyskiwanie pomocy i kontakt z firmą Dell.....	90
Narzędzia pomocy technicznej do samodzielnego wykorzystania.....	90
Kontakt z firmą Dell.....	91

Przed przystąpieniem do serwisowania komputera

 **OSTRZEŻENIE:** Karty i podzespoły należy trzymać za krawędzie i unikać dotykania wtyków i złączy.

Przed rozpoczęciem pracy

- 1 Zapisz i zamknij wszystkie otwarte pliki, a także zamknij wszystkie otwarte aplikacje.
- 2 Wyłącz komputer.
 - Windows 8: Umieść wskaźnik myszy w prawym górnym lub prawym dolnym rogu ekranu, aby otworzyć panel, a następnie kliknij lub stuknij kolejno opcje **Ustawienia** → **Zasilanie** → **Zamknij**.
 - Windows 7: Kliknij lub stuknij kolejno opcje **Start**  → **Zamknij**.



UWAGA: Jeśli używasz innego systemu operacyjnego, wyłącz komputer zgodnie z instrukcjami odpowiednimi dla tego systemu.

- 3 Odłącz komputer i wszystkie urządzenia peryferyjne od gniazdek elektrycznych.
- 4 Odłącz od komputera wszystkie kable, np. telefoniczne, sieciowe itd.
- 5 Odłącz od komputera wszystkie urządzenia peryferyjne, np. klawiaturę, mysz, monitor itd.
- 6 Wyjmij z komputera wszystkie karty pamięci i dyski optyczne.

Instrukcje dotyczące bezpieczeństwa








Aby uchronić komputer przed uszkodzeniem i zapewnić sobie bezpieczeństwo, należy przestrzegać następujących zaleceń dotyczących bezpieczeństwa.



PRZESTROGA: Przed przystąpieniem do wykonywania czynności wymagających otwarcia obudowy komputera należy zapoznać się z instrukcjami dotyczącymi bezpieczeństwa dostarczonymi z komputerem. Dodatkowe zalecenia dotyczące bezpieczeństwa można znaleźć na stronie Regulatory Compliance (Informacje o zgodności z przepisami prawnymi) pod adresem dell.com/regulatory_compliance.



PRZESTROGA: Przed otwarciem obudowy komputera lub zdjęciem paneli należy odłączyć wszystkie źródła zasilania. Po zakończeniu pracy należy najpierw zainstalować wszystkie pokrywy i panele oraz wkręcić śruby, a dopiero potem podłączyć zasilanie.


-  **OSTRZEŻENIE:** Aby uniknąć uszkodzenia komputera, należy pracować na płaskiej i czystej powierzchni.
-  **OSTRZEŻENIE:** Karty i podzespoły należy trzymać za krawędzie i unikać dotykania wtyków i złączy.
-  **OSTRZEŻENIE:** Procedury wymagające otwarcia pokrywy komputera i dostępu do wewnętrznych podzespołów powinny być wykonywane tylko przez wykwalifikowanych serwisantów. W instrukcjach dotyczących bezpieczeństwa można znaleźć więcej informacji o niezbędnych środkach ostrożności, pracy z wewnętrznymi podzespołami komputera i ochronie przed wylądowaniami elektrostatycznymi.
-  **OSTRZEŻENIE:** Przed dotknięciem jakiegokolwiek elementu wewnątrz komputera należy pozbyć się ładunków elektrostatycznych z ciała, dotykając dowolnej nielakierowanej metalowej powierzchni, np. metalowych elementów z tyłu komputera. Podczas pracy należy okresowo dotykać nielakierowanej powierzchni metalowej w celu odprowadzenia ładunków elektrostatycznych, które mogłyby spowodować uszkodzenie wewnętrznych elementów.
-  **OSTRZEŻENIE:** Przy odłączaniu kabla należy pociągnąć za wtyczkę lub uchwyt, a nie za sam kabel. Niektóre kable mają złącza z zatrzaskami lub nakrętki, które należy otworzyć lub odkręcić przed odłączeniem kabla. Odłączając kable, należy je trzymać w linii prostej, aby uniknąć wygięcia styków w złączach. Podłączając kable, należy zwrócić uwagę na prawidłowe zorientowanie złączy i gniazd.
-  **OSTRZEŻENIE:** Kabel sieciowy należy odłączyć najpierw od komputera, a następnie od urządzenia sieciowego.
-  **OSTRZEŻENIE:** Jeśli w czytniku kart pamięci znajduje się karta, należy ją nacisnąć i wyjąć.

Zalecane narzędzia

Procedury przedstawione w tym dokumencie mogą wymagać użycia następujących narzędzi:

- Wkrętak krzyżakowy
- Rysik z tworzywa sztucznego

Po zakończeniu serwisowania komputera

 **OSTRZEŻENIE:** Pozostawienie nieużywanych lub nieprzykręconych śrub wewnątrz komputera może poważnie uszkodzić komputer.

- 1 Przykręć wszystkie śruby i sprawdź, czy żadne nieużywane śruby nie pozostały wewnątrz komputera.
- 2 Podłącz do komputera wszelkie urządzenia zewnętrzne, peryferyjne i kable odłączone przed przystąpieniem do pracy.
- 3 Zainstaluj karty pamięci, dyski i wszelkie inne elementy wymontowane przed przystąpieniem do pracy.
- 4 Podłącz komputer i wszystkie urządzenia peryferyjne do gniazdek elektrycznych.
- 5 Włącz komputer.

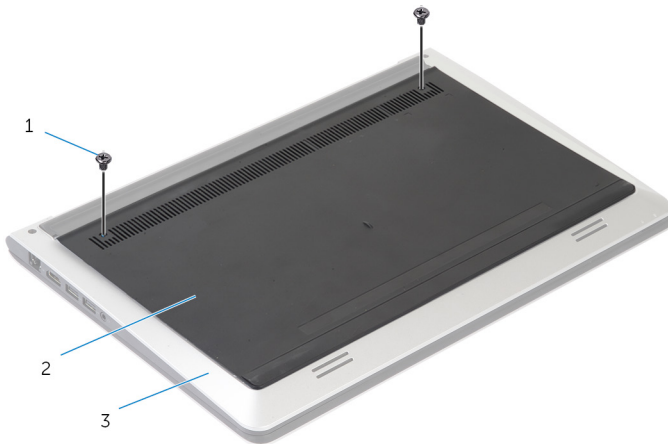
Wymontowywanie pokrywy dolnej



PRZESTROGA: Przed przystąpieniem do wykonywania czynności wymagających otwarcia obudowy komputera należy zapoznać się z instrukcjami dotyczącymi bezpieczeństwa dostarczonymi z komputerem i wykonać procedurę przedstawioną w sekcji [Przed rozpoczęciem serwisowania komputera](#). Po zakończeniu pracy należy wykonać procedurę przedstawioną w sekcji [Po zakończeniu serwisowania komputera](#). Dodatkowe zalecenia dotyczące bezpieczeństwa można znaleźć na stronie Regulatory Compliance (Informacje o zgodności z przepisami prawnymi) pod adresem dell.com/regulatory_compliance.

Procedura

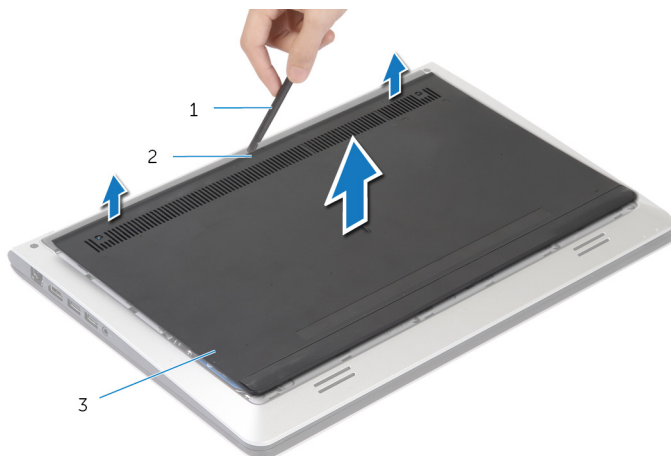
- 1 Zamknij wyświetlacz i odwróć komputer spodem do góry.
- 2 Wykręć śruby mocujące pokrywę dolną do ramy dolnej.



- 1 śruby (2)
- 3 rama dolna

- 2 pokrywa dolna

- 3 Podważ rysikiem z tworzywa sztucznego pokrywę dolną i wyjmij ją z ramy dolnej.



1 rysik z tworzywa sztucznego

2 wycięcie

3 pokrywa dolna

Instalowanie pokrywy dolnej



PRZESTROGA: Przed przystąpieniem do wykonywania czynności wymagających otwarcia obudowy komputera należy zapoznać się z instrukcjami dotyczącymi bezpieczeństwa dostarczonymi z komputerem i wykonać procedurę przedstawioną w sekcji [Przed rozpoczęciem serwisowania komputera](#). Po zakończeniu pracy należy wykonać procedurę przedstawioną w sekcji [Po zakończeniu serwisowania komputera](#). Dodatkowe zalecenia dotyczące bezpieczeństwa można znaleźć na stronie Regulatory Compliance (Informacje o zgodności z przepisami prawnymi) pod adresem dell.com/regulatory_compliance.

Procedura

- 1 Wsuń zaczepy w pokrywie dolnej do ramy dolnej i wciśnij pokrywę dolną na miejsce.
- 2 Wkręć śruby mocujące pokrywę dolną do ramy dolnej.

Wymontowywanie akumulatora

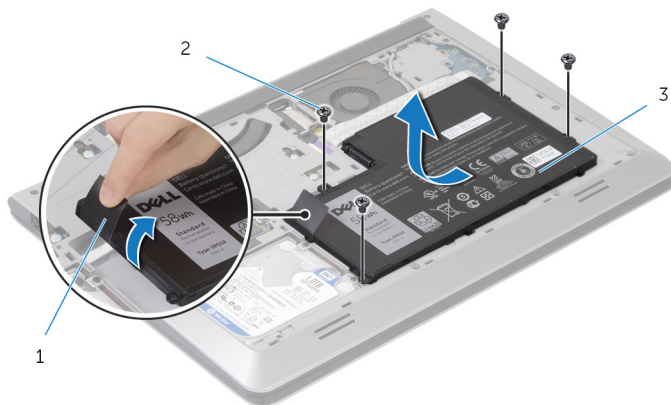
! PRZESTROGA: Przed przystąpieniem do wykonywania czynności wymagających otwarcia obudowy komputera należy zapoznać się z instrukcjami dotyczącymi bezpieczeństwa dostarczonymi z komputerem i wykonać procedurę przedstawioną w sekcji [Przed rozpoczęciem serwisowania komputera](#). Po zakończeniu pracy należy wykonać procedurę przedstawioną w sekcji [Po zakończeniu serwisowania komputera](#). Dodatkowe zalecenia dotyczące bezpieczeństwa można znaleźć na stronie Regulatory Compliance (Informacje o zgodności z przepisami prawnymi) pod adresem dell.com/regulatory_compliance.

Przed wykonaniem procedury

Wymontuj [pokrywę dolną](#).

Procedura

- 1 Wykręć śruby mocujące akumulator do ramy dolnej.
- 2 Pociągając za uchwyt, wyjmij akumulator z ramy dolnej.



1 uchwyt

2 śruby (4)

3 akumulator

- 3 Odwróć komputer, otwórz wyświetlacz, a następnie naciśnij przycisk zasilania i przytrzymaj przez ok. pięć sekund, aby odprowadzić ładunki elektryczne z płyty systemowej.

Instalowanie akumulatora



PRZESTROGA: Przed przystąpieniem do wykonywania czynności wymagających otwarcia obudowy komputera należy zapoznać się z instrukcjami dotyczącymi bezpieczeństwa dostarczonymi z komputerem i wykonać procedurę przedstawioną w sekcji [Przed rozpoczęciem serwisowania komputera](#). Po zakończeniu pracy należy wykonać procedurę przedstawioną w sekcji [Po zakończeniu serwisowania komputera](#). Dodatkowe zalecenia dotyczące bezpieczeństwa można znaleźć na stronie Regulatory Compliance (Informacje o zgodności z przepisami prawnymi) pod adresem dell.com/regulatory_compliance.

Procedura

- 1 Dopasuj otwory na śruby mocujące akumulator do otworów na śruby na ramie dolnej, a następnie naciśnij akumulator, aby podłączyć go do gniazda.
- 2 Wkręć śruby mocujące akumulator do ramy dolnej.

Po wykonaniu procedury

Zainstaluj [pokrywę dolną](#).

Wymontowywanie dysku twardego



PRZESTROGA: Przed przystąpieniem do wykonywania czynności wymagających otwarcia obudowy komputera należy zapoznać się z instrukcjami dotyczącymi bezpieczeństwa dostarczonymi z komputerem i wykonać procedurę przedstawioną w sekcji [Przed rozpoczęciem serwisowania komputera](#). Po zakończeniu pracy należy wykonać procedurę przedstawioną w sekcji [Po zakończeniu serwisowania komputera](#). Dodatkowe zalecenia dotyczące bezpieczeństwa można znaleźć na stronie Regulatory Compliance (Informacje o zgodności z przepisami prawnymi) pod adresem dell.com/regulatory_compliance.



OSTRZEŻENIE: Dyski twarde są delikatne i należy obchodzić się z nimi bardzo ostrożnie.



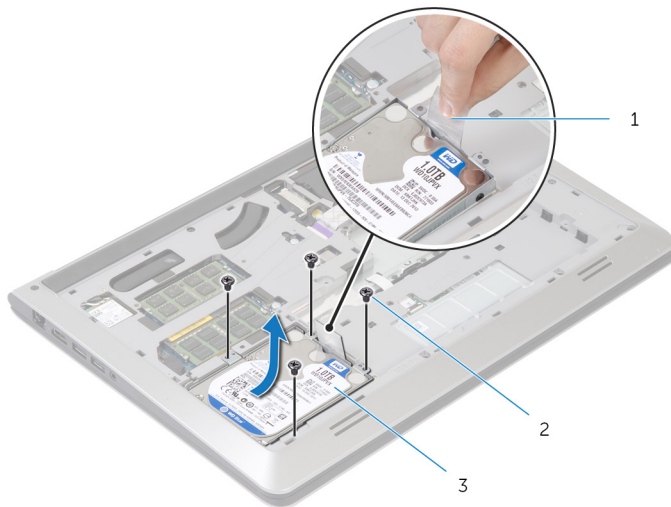
OSTRZEŻENIE: Nie należy wyjmować dysku twardego, gdy komputer jest włączony lub w stanie uśpienia, ponieważ może to spowodować utratę danych.

Przed wykonaniem procedury

- 1 Wymontuj [pokrywę dolną](#).
- 2 Wymontuj [akumulator](#).

Procedura

- 1 Wykręć śruby mocujące zestaw dysku twardego do ramy dolnej.
- 2 Pociągając za uchwyt, wyjmij zestaw dysku twardego z ramy dolnej.

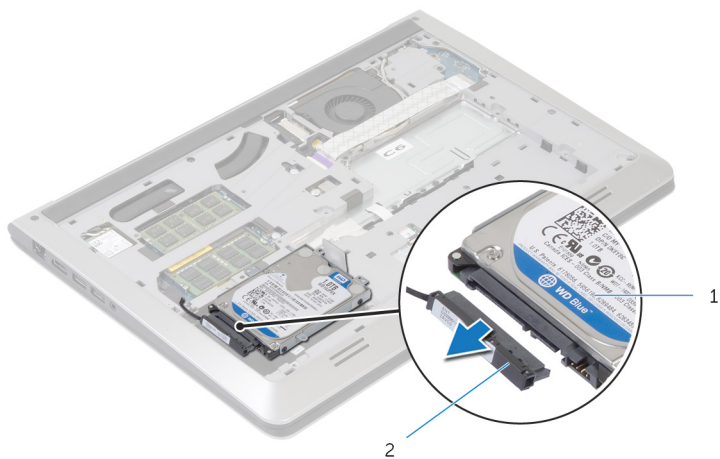


1 uchwyt

2 śruby (4)

3 zespół dysku twardego

- 3 Odłącz kabel od dysku twardego.

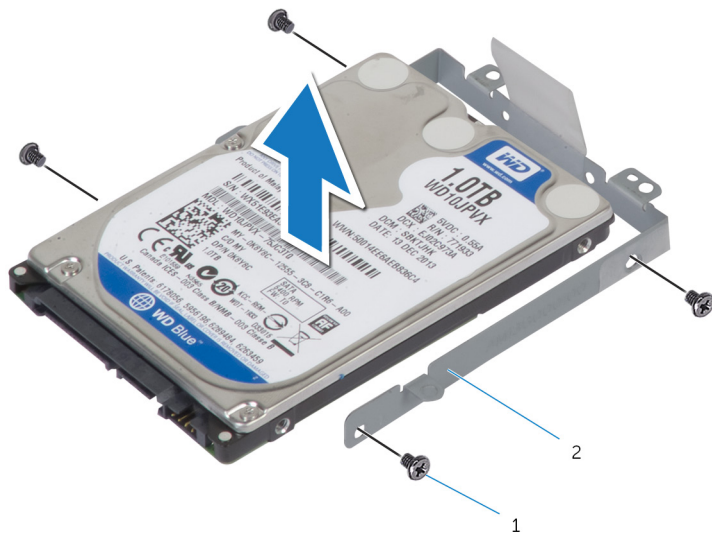


1 zespół dysku twardego

2 kabel dysku twardego

- 4 Wykręć śruby mocujące wspornik do dysku twardego.


- 5 Wymij dysk twardy ze wspornika.



1 śruby (4)

2 wspornik dysku twardego

Instalowanie dysku twardego

 **PRZESTROGA:** Przed przystąpieniem do wykonywania czynności wymagających otwarcia obudowy komputera należy zapoznać się z instrukcjami dotyczącymi bezpieczeństwa dostarczonymi z komputerem i wykonać procedurę przedstawioną w sekcji [Przed rozpoczęciem serwisowania komputera](#). Po zakończeniu pracy należy wykonać procedurę przedstawioną w sekcji [Po zakończeniu serwisowania komputera](#). Dodatkowe zalecenia dotyczące bezpieczeństwa można znaleźć na stronie Regulatory Compliance (Informacje o zgodności z przepisami prawnymi) pod adresem dell.com/regulatory_compliance.

 **OSTRZEŻENIE:** Dyski twarde są delikatne i należy obchodzić się z nimi bardzo ostrożnie.

Procedura

- 1 Umieść dysk twardey we wsporniku dysku twardego i dopasuj otwory na śruby na wsporniku z otworami na dysku twardym.
- 2 Wkręć śruby mocujące wspornik do dysku twardego.
- 3 Podłącz kabel do dysku twardego.
- 4 Wsuń dysk twardey do ramy dolnej i dopasuj otwory na śruby na zestawie dysku twardego z otworami na ramie dolnej.
- 5 Wkręć śruby mocujące zestaw dysku twardego do ramy dolnej.

Po wykonaniu procedury

- 1 Zainstaluj [akumulator](#).
- 2 Zainstaluj [pokrywę dolną](#).

Wymontowywanie modułów pamięci



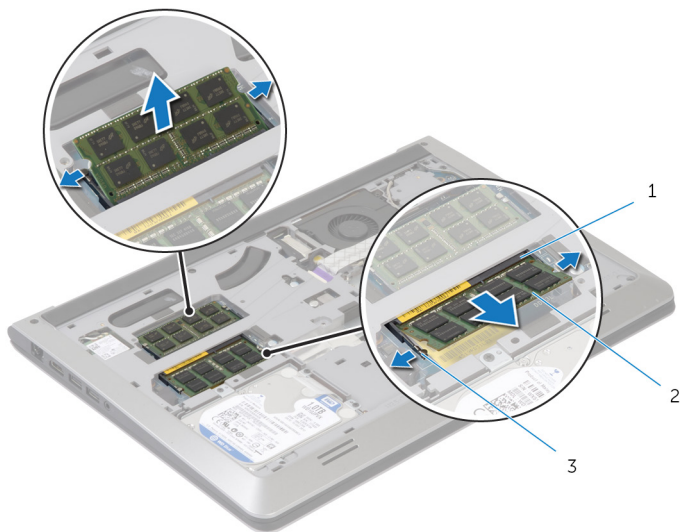
PRZESTROGA: Przed przystąpieniem do wykonywania czynności wymagających otwarcia obudowy komputera należy zapoznać się z instrukcjami dotyczącymi bezpieczeństwa dostarczonymi z komputerem i wykonać procedurę przedstawioną w sekcji [Przed rozpoczęciem serwisowania komputera](#). Po zakończeniu pracy należy wykonać procedurę przedstawioną w sekcji [Po zakończeniu serwisowania komputera](#). Dodatkowe zalecenia dotyczące bezpieczeństwa można znaleźć na stronie Regulatory Compliance (Informacje o zgodności z przepisami prawnymi) pod adresem dell.com/regulatory_compliance.

Przed wykonaniem procedury

- 1 Wymontuj [pokrywę dolną](#).
- 2 Wymontuj [akumulator](#).

Procedura

- 1 Rozciągnij palcami zatrzaski zabezpieczające, znajdujące się na końcach każdego gniazda modułu pamięci, aż moduł odskoczy.



1 gniazdo modułu pamięci

2 moduł pamięci

3 zaciski mocujące

- 2 Wyjmij moduł pamięci z gniazda.

Instalowanie modułów pamięci



PRZESTROGA: Przed przystąpieniem do wykonywania czynności wymagających otwarcia obudowy komputera należy zapoznać się z instrukcjami dotyczącymi bezpieczeństwa dostarczonymi z komputerem i wykonać procedurę przedstawioną w sekcji [Przed rozpoczęciem serwisowania komputera](#). Po zakończeniu pracy należy wykonać procedurę przedstawioną w sekcji [Po zakończeniu serwisowania komputera](#). Dodatkowe zalecenia dotyczące bezpieczeństwa można znaleźć na stronie Regulatory Compliance (Informacje o zgodności z przepisami prawnymi) pod adresem dell.com/regulatory_compliance.

Procedura

- 1 Dopasuj wycięcie w module pamięci do wypustki w gnieździe.
- 2 Wsuń moduł pamięci do gniazda pod kątem i wciśnij go w dół, aż zaskoczy na swoim miejscu.



UWAGA: Jeśli nie usłyszysz kliknięcia, wyjmij moduł pamięci i zainstaluj go ponownie.

Po wykonaniu procedury

- 1 Zainstaluj [akumulator](#).
- 2 Zainstaluj [pokrywę dolną](#).

Wymontowywanie karty sieci bezprzewodowej



PRZESTROGA: Przed przystąpieniem do wykonywania czynności wymagających otwarcia obudowy komputera należy zapoznać się z instrukcjami dotyczącymi bezpieczeństwa dostarczonymi z komputerem i wykonać procedurę przedstawioną w sekcji [Przed rozpoczęciem serwisowania komputera](#). Po zakończeniu pracy należy wykonać procedurę przedstawioną w sekcji [Po zakończeniu serwisowania komputera](#). Dodatkowe zalecenia dotyczące bezpieczeństwa można znaleźć na stronie Regulatory Compliance (Informacje o zgodności z przepisami prawnymi) pod adresem dell.com/regulatory_compliance.

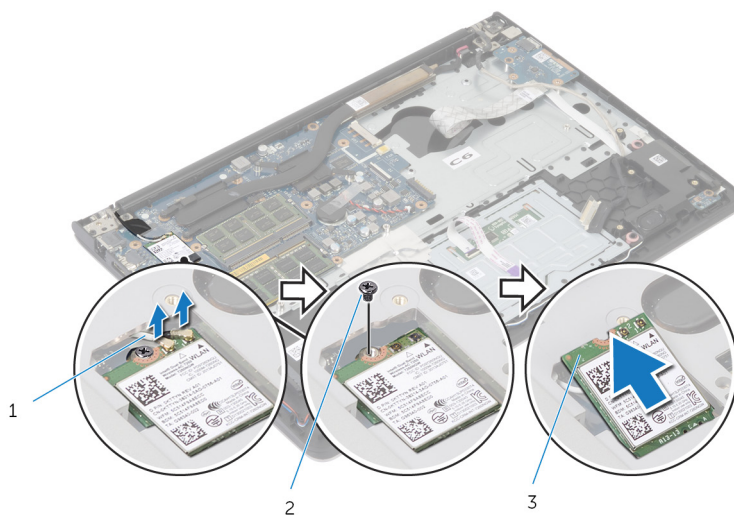
Przed wykonaniem procedury

- 1 Wymontuj [pokrywę dolną](#).
- 2 Wymontuj [akumulator](#).

Procedura

- 1 Odłącz kable antenowe od karty sieci bezprzewodowej.
- 2 Wykręć śrubę mocującą kartę sieci bezprzewodowej do płyty systemowej.

3 Podnieś kartę sieci bezprzewodowej, a następnie wyjmij ją z płyty systemowej.




1 kable antenowe


2 śruba

3 karta sieci bezprzewodowej

Instalowanie karty sieci bezprzewodowej

 **PRZESTROGA:** Przed przystąpieniem do wykonywania czynności wymagających otwarcia obudowy komputera należy zapoznać się z instrukcjami dotyczącymi bezpieczeństwa dostarczonymi z komputerem i wykonać procedurę przedstawioną w sekcji [Przed rozpoczęciem serwisowania komputera](#). Po zakończeniu pracy należy wykonać procedurę przedstawioną w sekcji [Po zakończeniu serwisowania komputera](#). Dodatkowe zalecenia dotyczące bezpieczeństwa można znaleźć na stronie Regulatory Compliance (Informacje o zgodności z przepisami prawnymi) pod adresem dell.com/regulatory_compliance.

Procedura

 **OSTRZEŻENIE:** Aby uniknąć uszkodzenia kart sieci bezprzewodowej, nie należy umieszczać pod kartą żadnych kabli.

- 1 Dopasuj wycięcie na karcie sieci bezprzewodowej do zaczeplu na gnieździe karty bezprzewodowej i wsuń kartę do gniazda.
- 2 Wkręć śrubę mocującą kartę sieci bezprzewodowej do płyty systemowej.
- 3 Podłącz kable antenowe do karty sieci bezprzewodowej. W poniższej tabeli przedstawiono schemat kolorów kabli antenowych dla kart sieci bezprzewodowej, które obsługuje komputer:

Złącza na karcie sieci bezprzewodowej	Kolor kabla antenowego
Kabel główny (biały trójkąt)	Biały
Kabel pomocniczy (czarny trójkąt)	Czarny

Po wykonaniu procedury

- 1 Zainstaluj [akumulator](#).
- 2 Zainstaluj [pokrywę dolną](#).

Wymontowywanie wentylatora



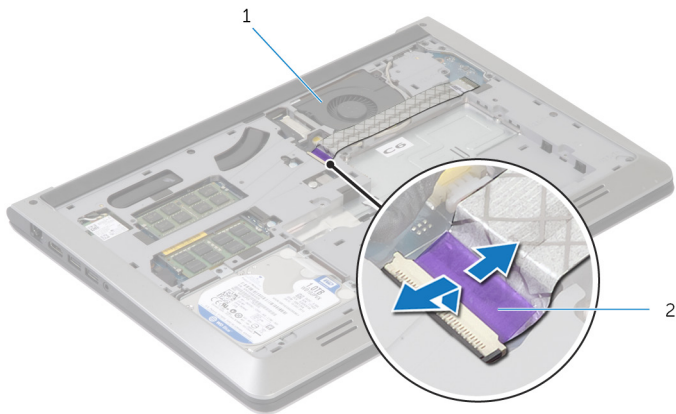
PRZESTROGA: Przed przystąpieniem do wykonywania czynności wymagających otwarcia obudowy komputera należy zapoznać się z instrukcjami dotyczącymi bezpieczeństwa dostarczonymi z komputerem i wykonać procedurę przedstawioną w sekcji [Przed rozpoczęciem serwisowania komputera](#). Po zakończeniu pracy należy wykonać procedurę przedstawioną w sekcji [Po zakończeniu serwisowania komputera](#). Dodatkowe zalecenia dotyczące bezpieczeństwa można znaleźć na stronie Regulatory Compliance (Informacje o zgodności z przepisami prawnymi) pod adresem dell.com/regulatory_compliance.

Przed wykonaniem procedury

- 1 Wymontuj [pokrywę dolną](#).
- 2 Wymontuj [akumulator](#).

Procedura

- 1 Unieś zatrzask i odłącz kabel płyty we/wy od płyty systemowej.
- 2 Odłącz kabel płyty we/wy od wentylatora.

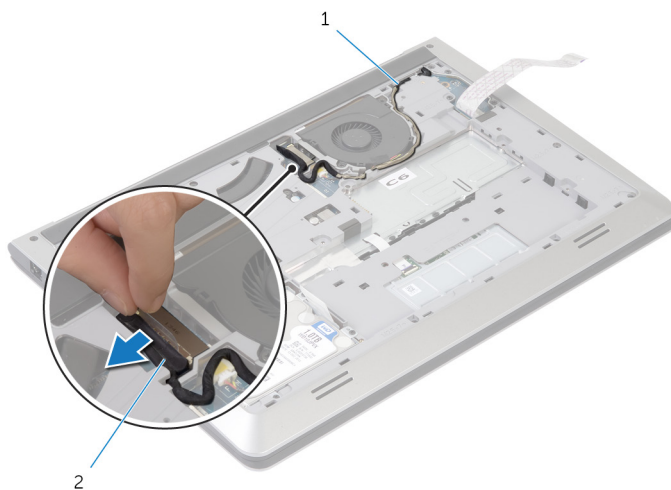


1 wentylator

2 Kabel płyty we/wy

- 3 Odłącz kabel wyświetlacza od płyty systemowej.

- 4 Zanotuj sposób poprowadzenia kabla wyświetlacza i wyjmij kabel z prowadnic.



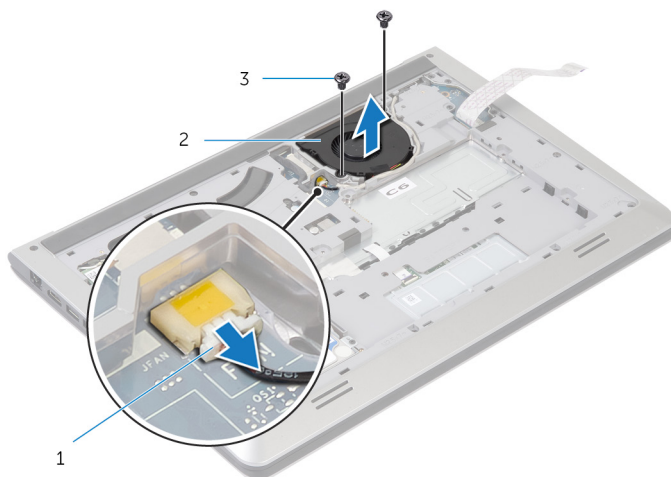
1 prowadnica kabla

2 kabel wyświetlacza

- 5 Odłącz kabel wentylatora od płyty systemowej.

- 6 Zanotuj sposób poprowadzenia kabla wentylatora i wyjmij kabel z prowadnic.

- 7 Wykręć śruby mocujące wentylator do ramy dolnej.



1 kabel wentylatora

2 wentylator

3 śruby (2)

8 Wymij wentylator z ramy dolnej.

Instalowanie wentylatora



PRZESTROGA: Przed przystąpieniem do wykonywania czynności wymagających otwarcia obudowy komputera należy zapoznać się z instrukcjami dotyczącymi bezpieczeństwa dostarczonymi z komputerem i wykonać procedurę przedstawioną w sekcji [Przed rozpoczęciem serwisowania komputera](#). Po zakończeniu pracy należy wykonać procedurę przedstawioną w sekcji [Po zakończeniu serwisowania komputera](#). Dodatkowe zalecenia dotyczące bezpieczeństwa można znaleźć na stronie Regulatory Compliance (Informacje o zgodności z przepisami prawnymi) pod adresem dell.com/regulatory_compliance.

Procedura

- 1 Wyrównaj otwory na śruby w wentylatorze z otworami w ramie dolnej.
- 2 Wkręć śruby mocujące wentylator do ramy dolnej.
- 3 Umieść kabel wentylatora w prowadnicach w ramie dolnej.
- 4 Podłącz kabel wentylatora do złącza na płycie systemowej.
- 5 Umieść kabel wyświetlacza w prowadnicach w ramie dolnej.
- 6 Podłącz kabel wyświetlacza do płyty systemowej.
- 7 Przyklej kabel płyty we/wy do wentylatora.
- 8 Podłącz kabel płyty we/wy do złącza kabla płyty we/wy i naciśnij zatrzask, aby zamocować kabel.

Po wykonaniu procedury

- 1 Zainstaluj [akumulator](#).
- 2 Zainstaluj [pokrywę dolną](#).

Wymontowywanie klawiatury



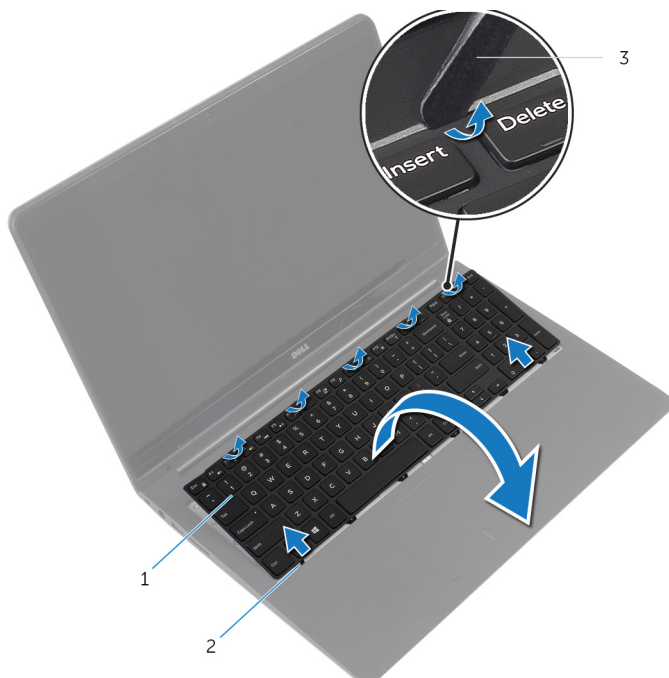
PRZESTROGA: Przed przystąpieniem do wykonywania czynności wymagających otwarcia obudowy komputera należy zapoznać się z instrukcjami dotyczącymi bezpieczeństwa dostarczonymi z komputerem i wykonać procedurę przedstawioną w sekcji [Przed rozpoczęciem serwisowania komputera](#). Po zakończeniu pracy należy wykonać procedurę przedstawioną w sekcji [Po zakończeniu serwisowania komputera](#). Dodatkowe zalecenia dotyczące bezpieczeństwa można znaleźć na stronie Regulatory Compliance (Informacje o zgodności z przepisami prawnymi) pod adresem dell.com/regulatory_compliance.

Przed wykonaniem procedury

- 1 Wymontuj [pokrywę dolną](#).
- 2 Wymontuj [akumulator](#).

Procedura


- 1 Odwróć komputer i otwórz wyświetlacz, odchylając go najdalej, jak to możliwe.
- 2 Rysikiem z tworzywa sztucznego delikatnie uwolnij zaczepy mocujące klawiaturę do zestawu podparcia dłoni.

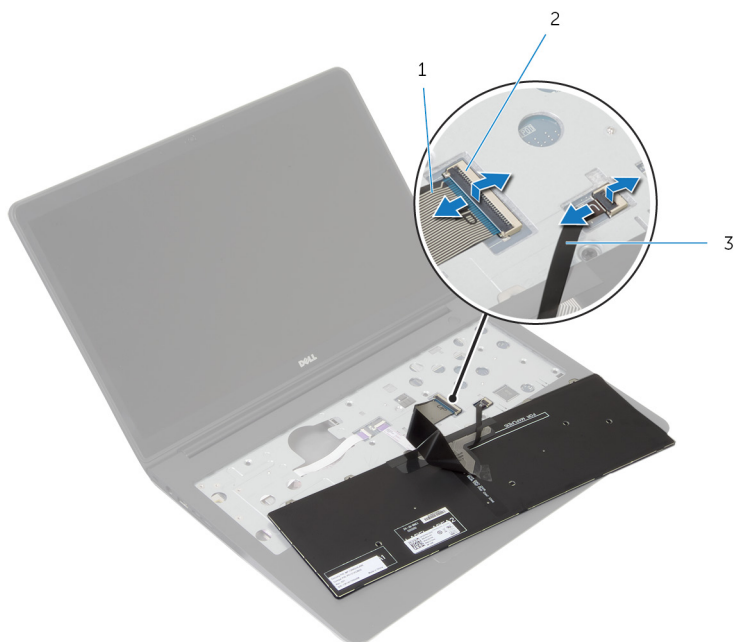


- | | | | |
|---|-----------------------------|---|-------------|
| 1 | klawiatura | 2 | zaczepy (6) |
| 3 | rysik z tworzywa sztucznego | | |

- 3 Ostrożnie odwróć klawiaturę i umieść ją na podparciu dłoni.

- 4 Unieś zatrzaski i odłącz kabel klawiatury i kabel podświetlenia klawiatury od płyty systemowej.

 **UWAGA:** Kabel podświetlenia klawiatury znajduje się w zestawie tylko, jeśli laptop został wyposażony w podświetlaną klawiaturę.




1 kabel klawiatury

2 zatrzask


3 kabel podświetlenia klawiatury

- 5 Wymij klawiaturę razem z kablami z zestawu podparcia dłoni.

Instalowanie klawiatury

 **PRZESTROGA:** Przed przystąpieniem do wykonywania czynności wymagających otwarcia obudowy komputera należy zapoznać się z instrukcjami dotyczącymi bezpieczeństwa dostarczonymi z komputerem i wykonać procedurę przedstawioną w sekcji [Przed rozpoczęciem serwisowania komputera](#). Po zakończeniu pracy należy wykonać procedurę przedstawioną w sekcji [Po zakończeniu serwisowania komputera](#). Dodatkowe zalecenia dotyczące bezpieczeństwa można znaleźć na stronie Regulatory Compliance (Informacje o zgodności z przepisami prawnymi) pod adresem dell.com/regulatory_compliance.

Procedura

 **UWAGA:** Jeśli instalujesz nową klawiaturę, złóż kable w taki sam sposób jak w przypadku starej klawiatury. Więcej informacji znajdziesz w rozdziale „[Składanie kabli klawiatury](#)”.

- 1 Podłącz kabel klawiatury i kabel podświetlenia klawiatury do odpowiednich gniazd, a następnie dociśnij zatrzaski, aby zamocować kable.
- 2 Odwróć klawiaturę, wsuń zaczepy na klawiaturze do szczelin w zestawie podparcia dłoni i wciśnij klawiaturę na miejsce.

Składanie kabli klawiatury

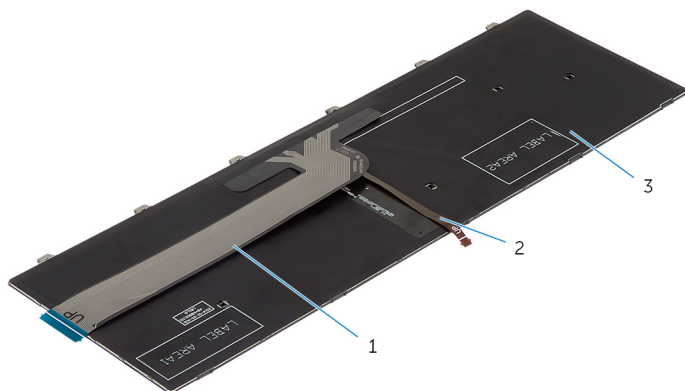
 **OSTRZEŻENIE:** Nie używaj nadmiernej siły podczas składania kabli.

Kable klawiatury zastępczej nie są złożone. Postępuj zgodnie z instrukcjami, by je złożyć w taki sam sposób jak w przypadku starej klawiatury.



UWAGA: Kabel podświetlenia klawiatury jest dołączony tylko do podświetlanej klawiatury.

- 1 Umieść klawiaturę na płaskiej i czystej powierzchni.

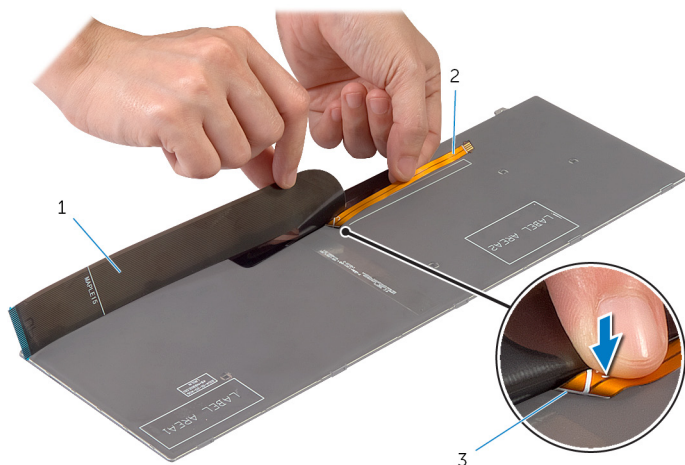


- 1 kabel klawiatury
- 2 kabel podświetlenia klawiatury
- 3 klawiatura



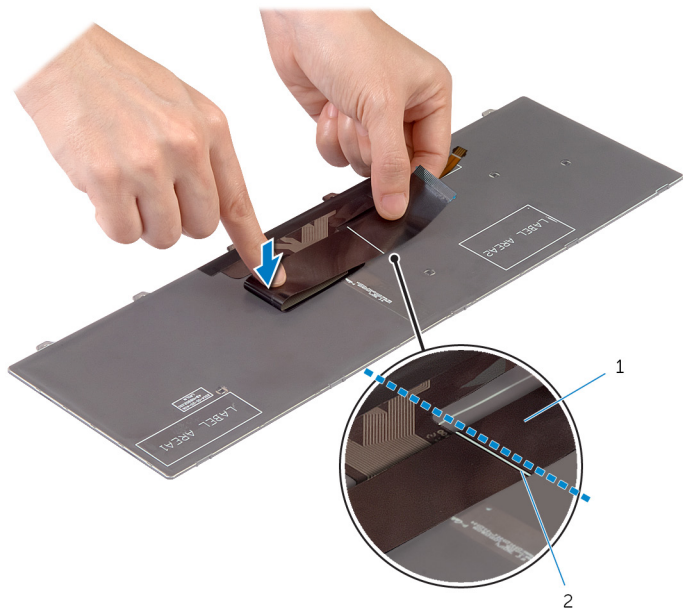
OSTRZEŻENIE: Nie używaj nadmiernej siły podczas składania kabli.

- 2 Unieś kabel klawiatury i delikatnie złóż kabel podświetlenia klawiatury zgodnie z linią zgięcia.



- 1 kabel klawiatury
- 2 kabel podświetlenia klawiatury
- 3 linia zgięcia

3 Korzystając z linii wyrównania, delikatnie złoż kabel klawiatury.



1 kabel klawiatury

2 linia wyrównania



Po wykonaniu procedury

- 1 Zainstaluj [akumulator](#).
- 2 Zainstaluj [pokrywę dolną](#).

Wymontowywanie ramy dolnej



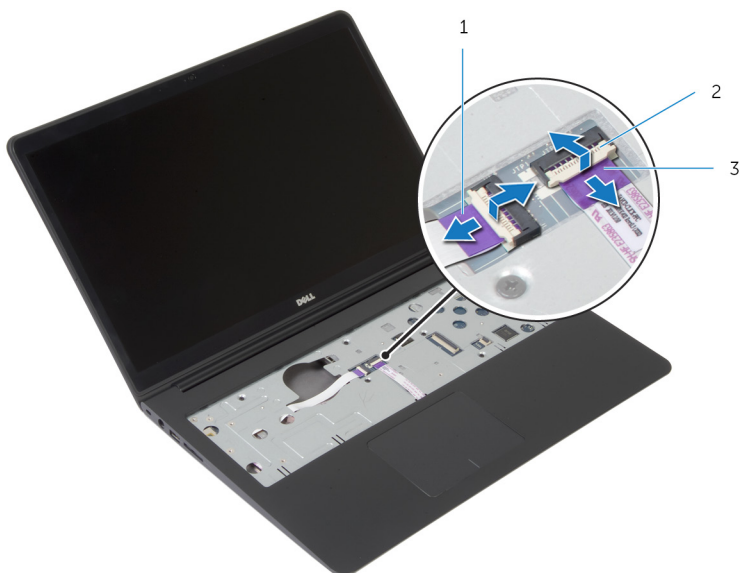
PRZESTROGA: Przed przystąpieniem do wykonywania czynności wymagających otwarcia obudowy komputera należy zapoznać się z instrukcjami dotyczącymi bezpieczeństwa dostarczonymi z komputerem i wykonać procedurę przedstawioną w sekcji [Przed rozpoczęciem serwisowania komputera](#). Po zakończeniu pracy należy wykonać procedurę przedstawioną w sekcji [Po zakończeniu serwisowania komputera](#). Dodatkowe zalecenia dotyczące bezpieczeństwa można znaleźć na stronie Regulatory Compliance (Informacje o zgodności z przepisami prawnymi) pod adresem dell.com/regulatory_compliance.

Przed wykonaniem procedury

- 1 Wymontuj [pokrywę dolną](#).
- 2 Wymontuj [akumulator](#).
- 3 Wykonaj czynności od 1 do 3 w instrukcjach dotyczących wymontowywania [dysku twardego](#).
- 4 Wymontuj [wentylator](#).
- 5 Wymontuj [klawiaturę](#).

Procedura

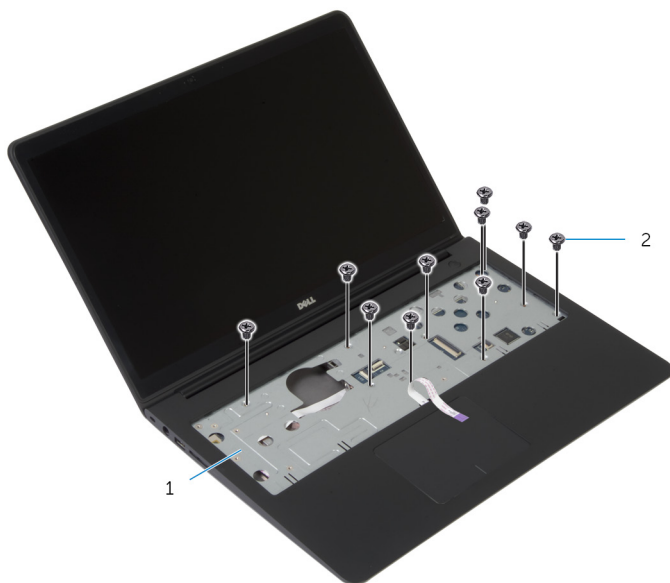
- 1 Obróć komputer i otwórz wyświetlacz.
- 2 Unieś zatrzaski i odłącz kabel lampek stanu i kabel tabliczki dotykowej od płyty systemowej.



- 1 kabel lampek stanu
- 3 kabel tabliczki dotykowej

2 zatrzask

- 3 Wykręć śruby mocujące ramę dolną do zestawu podparcia dłoni.

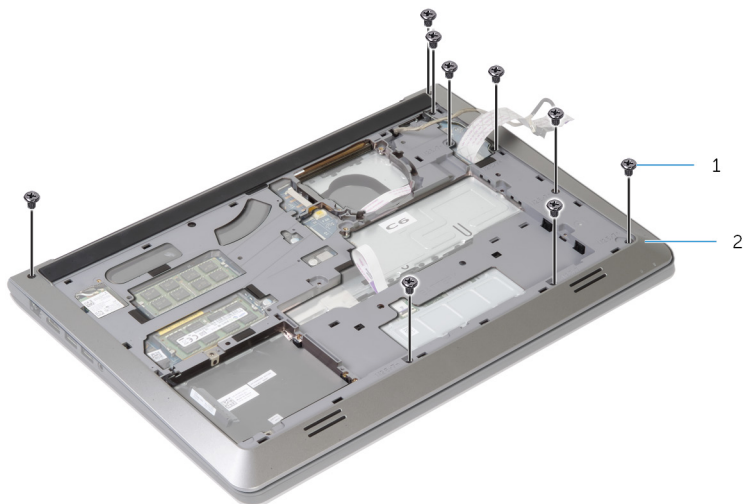


1 zestaw podparcia dłoni

2 śruby (10)

- 4 Zamknij wyświetlacz i odwróć komputer spodem do góry.

- 5 Wykręć śruby mocujące ramę dolną do zestawu podparcia dłoni.



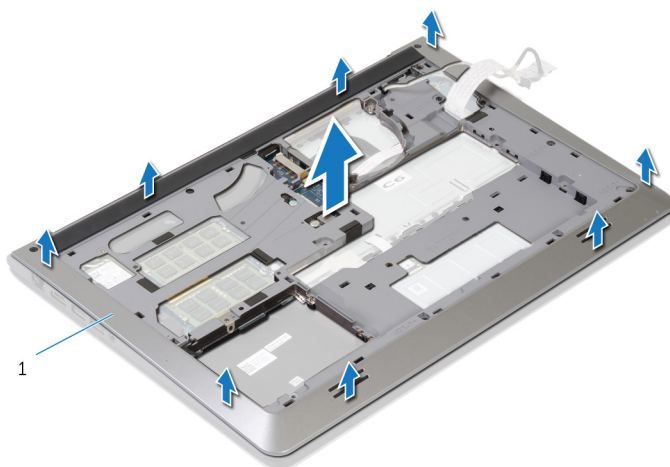
1 śruby (9)

2 rama dolna

- 6 Zaczynając od tyłu, podważ ramę dolną i wyjmij ją z zestawu podparcia dłoni.



UWAGA: Wyjmij kabel wyświetlacza z prowadnic w ramie dolnej.



1 rama dolna

Instalowanie ramy dolnej



PRZESTROGA: Przed przystąpieniem do wykonywania czynności wymagających otwarcia obudowy komputera należy zapoznać się z instrukcjami dotyczącymi bezpieczeństwa dostarczonymi z komputerem i wykonać procedurę przedstawioną w sekcji [Przed rozpoczęciem serwisowania komputera](#). Po zakończeniu pracy należy wykonać procedurę przedstawioną w sekcji [Po zakończeniu serwisowania komputera](#). Dodatkowe zalecenia dotyczące bezpieczeństwa można znaleźć na stronie Regulatory Compliance (Informacje o zgodności z przepisami prawnymi) pod adresem dell.com/regulatory_compliance.

Procedura

- 1 Podłącz kabel wyświetlacza i kabel płyty we/wy do złączy w ramie dolnej.
- 2 Dopasuj zaczepy w ramie dolnej do otworów w zestawie podparcia dłoni i umieść ramę na miejscu.
- 3 Wkręć śruby mocujące ramę dolną do zestawu podparcia dłoni.
- 4 Obróć komputer górną częścią ku górze i otwórz wyświetlacz.
- 5 Wkręć śruby mocujące ramę dolną do zestawu podparcia dłoni.
- 6 Podłącz kabel lampek stanu i kabel tabliczki dotykowej do złączy płyty systemowej, a następnie dociśnij zatrzaski, aby zamocować kable.

Po wykonaniu procedury

- 1 Zainstaluj [klawiaturę](#).
- 2 Zainstaluj [wentylator](#).
- 3 Wykonaj czynności od 3 do 5 w instrukcjach dotyczących instalowania [dysku twardego](#).
- 4 Zainstaluj [akumulator](#).
- 5 Zainstaluj [pokrywę dolną](#).

Wymontowywanie baterii pastylkowej



PRZESTROGA: Przed przystąpieniem do wykonywania czynności wymagających otwarcia obudowy komputera należy zapoznać się z instrukcjami dotyczącymi bezpieczeństwa dostarczonymi z komputerem i wykonać procedurę przedstawioną w sekcji [Przed rozpoczęciem serwisowania komputera](#). Po zakończeniu pracy należy wykonać procedurę przedstawioną w sekcji [Po zakończeniu serwisowania komputera](#). Dodatkowe zalecenia dotyczące bezpieczeństwa można znaleźć na stronie Regulatory Compliance (Informacje o zgodności z przepisami prawnymi) pod adresem dell.com/regulatory_compliance.



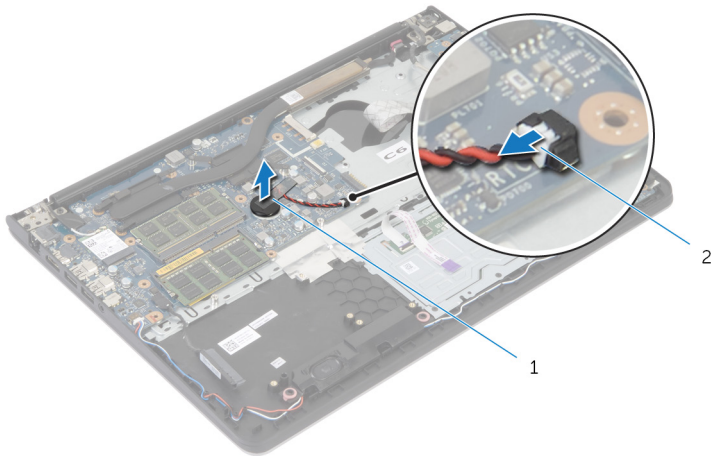
OSTRZEŻENIE: Wyjęcie baterii pastylkowej powoduje zresetowanie ustawień systemu BIOS i przywrócenie ich domyślnych wartości. Producent zaleca zanotowanie ustawień systemu BIOS przed wyjęciem baterii pastylkowej.

Przed wykonaniem procedury

- 1 Wymontuj [pokrywę dolną](#).
- 2 Wymontuj [akumulator](#).
- 3 Wykonaj czynności od 1 do 3 w instrukcjach dotyczących wymontowywania [dysku twardego](#).
- 4 Wymontuj [wentylator](#).
- 5 Wymontuj [klawiaturę](#).
- 6 Wymontuj [ramę dolną](#).

Procedura

- 1 Odlącz kabel baterii pastylkowej od płyty systemowej.



- | | | | |
|---|--------------------|---|---------------------------|
| 1 | bateria pastylkowa | 2 | kabel baterii pastylkowej |
|---|--------------------|---|---------------------------|
- 2 Oddziel baterię pastylkową od płyty systemowej.
 - 3 Wyjmij baterię pastylkową razem z kablem z płyty systemowej.

Instalowanie baterii pastylkowej



PRZESTROGA: Przed przystąpieniem do wykonywania czynności wymagających otwarcia obudowy komputera należy zapoznać się z instrukcjami dotyczącymi bezpieczeństwa dostarczonymi z komputerem i wykonać procedurę przedstawioną w sekcji [Przed rozpoczęciem serwisowania komputera](#). Po zakończeniu pracy należy wykonać procedurę przedstawioną w sekcji [Po zakończeniu serwisowania komputera](#). Dodatkowe zalecenia dotyczące bezpieczeństwa można znaleźć na stronie Regulatory Compliance (Informacje o zgodności z przepisami prawnymi) pod adresem dell.com/regulatory_compliance.

Procedura

- 1 Podłącz baterię pastylkową do płyty systemowej.
- 2 Podłącz kabel baterii pastylkowej do płyty systemowej.

Po wykonaniu procedury

- 1 Zainstaluj [ramę dolną](#).
- 2 Zainstaluj [klawiaturę](#).
- 3 Zainstaluj [wentylator](#).
- 4 Wykonaj czynności od 3 do 5 w instrukcjach dotyczących instalowania [dysku twardego](#).
- 5 Zainstaluj [akumulator](#).
- 6 Zainstaluj [pokrywę dolną](#).

Wymontowywanie radiatora



PRZESTROGA: Przed przystąpieniem do wykonywania czynności wymagających otwarcia obudowy komputera należy zapoznać się z instrukcjami dotyczącymi bezpieczeństwa dostarczonymi z komputerem i wykonać procedurę przedstawioną w sekcji [Przed rozpoczęciem serwisowania komputera](#). Po zakończeniu pracy należy wykonać procedurę przedstawioną w sekcji [Po zakończeniu serwisowania komputera](#). Dodatkowe zalecenia dotyczące bezpieczeństwa można znaleźć na stronie Regulatory Compliance (Informacje o zgodności z przepisami prawnymi) pod adresem dell.com/regulatory_compliance.



PRZESTROGA: Radiator może się nagrzewać podczas pracy komputera; jest to normalne zjawisko. Przed dotknięciem radiatora należy poczekać, aż ostygnie.



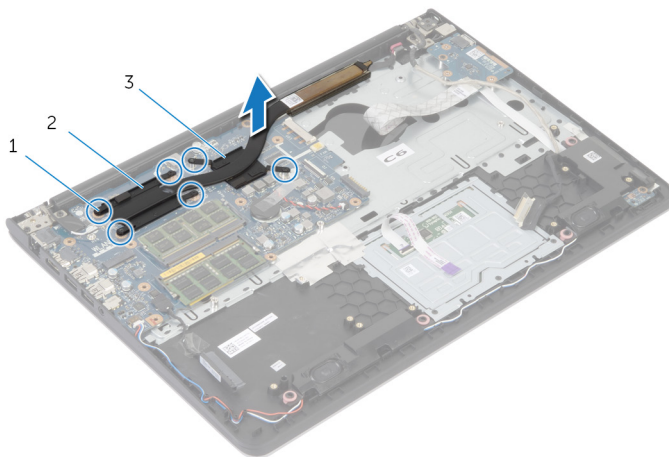
OSTRZEŻENIE: Aby zapewnić optymalne chłodzenie procesora, nie należy dotykać powierzchni termoprzewodzących na zestawie chłodzącym procesora. Substancje oleiste na skórze dłoni mogą zmniejszyć przewodność cieplną.

Przed wykonaniem procedury


- 1 Wymontuj [pokrywę dolną](#).
- 2 Wymontuj [akumulator](#).
- 3 Wykonaj czynności od 1 do 3 w instrukcjach dotyczących wymontowywania [dysku twardego](#).
- 4 Wymontuj [wentylator](#).
- 5 Wymontuj [klawiaturę](#).
- 6 Wymontuj [ramę dolną](#).

Procedura

- 1 Wykręć ponumerowane śruby mocujące radiator procesora do płyty systemowej w kolejności wskazanej na radiatorze.




- | | | | |
|---|---------------------------|---|--------------------|
| 1 | śruby (6) | 2 | radiator procesora |
| 3 | radiator karty graficznej | | |


 **UWAGA:** Na ilustracji pokazano radiator w laptopie z oddzielną kartą graficzną. Radiator w laptopie ze zintegrowaną kartą graficzną posiada tylko 4 śruby.

- 2 Zdejmij radiator z płyty systemowej.


Instalowanie radiatora

 **PRZESTROGA:** Przed przystąpieniem do wykonywania czynności wymagających otwarcia obudowy komputera należy zapoznać się z instrukcjami dotyczącymi bezpieczeństwa dostarczonymi z komputerem i wykonać procedurę przedstawioną w sekcji [Przed rozpoczęciem serwisowania komputera](#). Po zakończeniu pracy należy wykonać procedurę przedstawioną w sekcji [Po zakończeniu serwisowania komputera](#). Dodatkowe zalecenia dotyczące bezpieczeństwa można znaleźć na stronie Regulatory Compliance (Informacje o zgodności z przepisami prawnymi) pod adresem dell.com/regulatory_compliance.

 **OSTRZEŻENIE:** Nieprawidłowe zainstalowanie radiatora może spowodować uszkodzenie płyty systemowej i procesora.

 **UWAGA:** Jeśli jest instalowana wcześniej używana płyta systemowa i ten sam wentylator, można ponownie wykorzystać tę samą pastę termoprzewodzącą. W przypadku wymiany płyty systemowej lub wentylatora należy użyć podkładki termoprzewodzącej dostarczonej w zestawie, aby zapewnić właściwe odprowadzanie ciepła.

Procedura

 **UWAGA:** Oryginalną pastę termoprzewodzącą można wykorzystać ponownie, jeśli ponownie zostanie zainstalowana oryginalna płyta systemowa oraz oryginalny wentylator. W przypadku wymiany płyty systemowej lub wentylatora należy użyć pasty dostarczonej w komplecie, by uzyskać odpowiednią przewodność cieplną.

- 1 Dopasuj otwory na śruby w radiatorze do otworów w płycie systemowej.
- 2 Wkręć ponumerowane śruby mocujące radiator procesora do płyty systemowej w kolejności wskazanej na radiatorze.

Po wykonaniu procedury

- 1 Zainstaluj [ramę dolną](#).
- 2 Zainstaluj [klawiaturę](#).
- 3 Zainstaluj [wentylator](#).
- 4 Wykonaj czynności od 3 do 5 w instrukcjach dotyczących instalowania [dysku twardego](#).
- 5 Zainstaluj [akumulator](#).
- 6 Zainstaluj [pokrywę dolną](#).

Wymontowywanie płyty we/wy



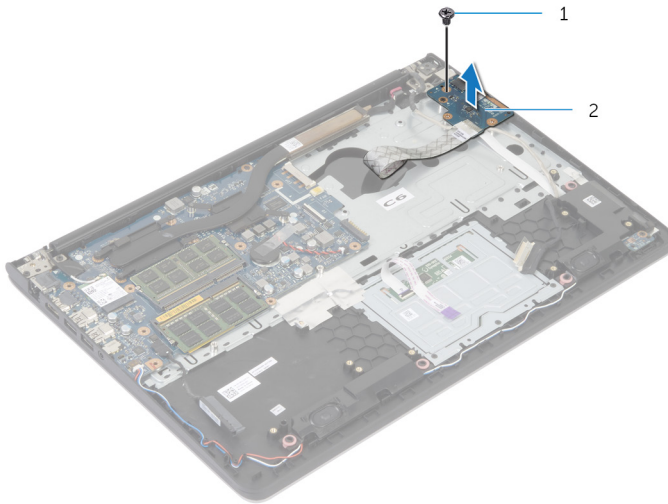
PRZESTROGA: Przed przystąpieniem do wykonywania czynności wymagających otwarcia obudowy komputera należy zapoznać się z instrukcjami dotyczącymi bezpieczeństwa dostarczonymi z komputerem i wykonać procedurę przedstawioną w sekcji [Przed rozpoczęciem serwisowania komputera](#). Po zakończeniu pracy należy wykonać procedurę przedstawioną w sekcji [Po zakończeniu serwisowania komputera](#). Dodatkowe zalecenia dotyczące bezpieczeństwa można znaleźć na stronie Regulatory Compliance (Informacje o zgodności z przepisami prawnymi) pod adresem dell.com/regulatory_compliance.

Przed wykonaniem procedury

- 1 Wymontuj [pokrywę dolną](#).
- 2 Wymontuj [akumulator](#).
- 3 Wykonaj czynności od 1 do 3 w instrukcjach dotyczących wymontowywania [dysku twardego](#).
- 4 Wymontuj [wentylator](#).
- 5 Wymontuj [klawiaturę](#).
- 6 Wymontuj [ramę dolną](#).

Procedura

- 1 Wykręć śrubę mocującą płytę we/wy do zestawu podparcia dłoni.
- 2 Wyjmij płytę we/wy z zestawu podparcia dłoni.



1 śruba

2 płyta we/wy

Instalowanie płyty we/wy



PRZESTROGA: Przed przystąpieniem do wykonywania czynności wymagających otwarcia obudowy komputera należy zapoznać się z instrukcjami dotyczącymi bezpieczeństwa dostarczonymi z komputerem i wykonać procedurę przedstawioną w sekcji [Przed rozpoczęciem serwisowania komputera](#). Po zakończeniu pracy należy wykonać procedurę przedstawioną w sekcji [Po zakończeniu serwisowania komputera](#). Dodatkowe zalecenia dotyczące bezpieczeństwa można znaleźć na stronie Regulatory Compliance (Informacje o zgodności z przepisami prawnymi) pod adresem dell.com/regulatory_compliance.

Procedura

- 1 Wyrównaj otwory na śruby w karcie we/wy z otworami w zestawie podparcia dłoni.
- 2 Wkręć śrubę mocującą płytę we/wy do zestawu podparcia dłoni.

Po wykonaniu procedury

- 1 Zainstaluj [ramę dolną](#).
- 2 Zainstaluj [klawiaturę](#).
- 3 Zainstaluj [wentylator](#).
- 4 Wykonaj czynności od 3 do 5 w instrukcjach dotyczących instalowania [dysku twardego](#).
- 5 Zainstaluj [akumulator](#).
- 6 Zainstaluj [pokrywę dolną](#).

Wymontowywanie głośników



PRZESTROGA: Przed przystąpieniem do wykonywania czynności wymagających otwarcia obudowy komputera należy zapoznać się z instrukcjami dotyczącymi bezpieczeństwa dostarczonymi z komputerem i wykonać procedurę przedstawioną w sekcji [Przed rozpoczęciem serwisowania komputera](#). Po zakończeniu pracy należy wykonać procedurę przedstawioną w sekcji [Po zakończeniu serwisowania komputera](#). Dodatkowe zalecenia dotyczące bezpieczeństwa można znaleźć na stronie Regulatory Compliance (Informacje o zgodności z przepisami prawnymi) pod adresem dell.com/regulatory_compliance.

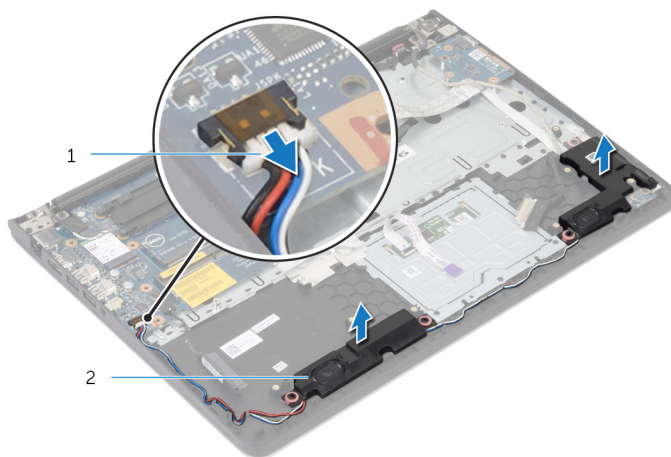
Przed wykonaniem procedury

- 1 Wymontuj [pokrywę dolną](#).
- 2 Wymontuj [akumulator](#).
- 3 Wykonaj czynności od 1 do 3 w instrukcjach dotyczących wymontowywania [dysku twardego](#).
- 4 Wymontuj [wentylator](#).
- 5 Wymontuj [klawiaturę](#).
- 6 Wymontuj [ramę dolną](#).

Procedura

- 1 Odłącz kabel głośnika od płyty systemowej.
- 2 Zanotuj sposób poprowadzenia kabla głośników i wyjmij kabel z prowadnic w zestawie podparcia dłoni.

- 3 Wymij głośniki z zestawu podparcia dłoni razem z kablem.



1 kabel głośnika

2 głośniki (2)

Instalowanie głośników



PRZESTROGA: Przed przystąpieniem do wykonywania czynności wymagających otwarcia obudowy komputera należy zapoznać się z instrukcjami dotyczącymi bezpieczeństwa dostarczonymi z komputerem i wykonać procedurę przedstawioną w sekcji [Przed rozpoczęciem serwisowania komputera](#). Po zakończeniu pracy należy wykonać procedurę przedstawioną w sekcji [Po zakończeniu serwisowania komputera](#). Dodatkowe zalecenia dotyczące bezpieczeństwa można znaleźć na stronie Regulatory Compliance (Informacje o zgodności z przepisami prawnymi) pod adresem dell.com/regulatory_compliance.

Procedura

- 1 Wyrównaj głośniki z prowadnicami w podparciu dłoni.
- 2 Umieść kabel głośnika w prowadnicach w zestawie podparcia dłoni.
- 3 Podłącz kabel głośnika do płyty systemowej.

Po wykonaniu procedury

- 1 Zainstaluj [ramę dolną](#).
- 2 Zainstaluj [klawiaturę](#).
- 3 Zainstaluj [wentylator](#).
- 4 Wykonaj czynności od 3 do 5 w instrukcjach dotyczących instalowania [dysku twardego](#).
- 5 Zainstaluj [akumulator](#).
- 6 Zainstaluj [pokrywę dolną](#).

Wymontowywanie płyty lampek stanu



PRZESTROGA: Przed przystąpieniem do wykonywania czynności wymagających otwarcia obudowy komputera należy zapoznać się z instrukcjami dotyczącymi bezpieczeństwa dostarczonymi z komputerem i wykonać procedurę przedstawioną w sekcji [Przed rozpoczęciem serwisowania komputera](#). Po zakończeniu pracy należy wykonać procedurę przedstawioną w sekcji [Po zakończeniu serwisowania komputera](#). Dodatkowe zalecenia dotyczące bezpieczeństwa można znaleźć na stronie Regulatory Compliance (Informacje o zgodności z przepisami prawnymi) pod adresem dell.com/regulatory_compliance.

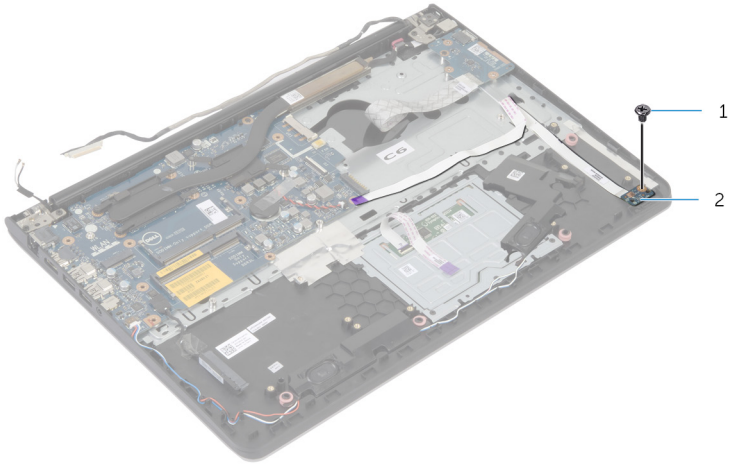
Przed wykonaniem procedury

- 1 Wymontuj [pokrywę dolną](#).
- 2 Wymontuj [akumulator](#).
- 3 Wykonaj czynności od 1 do 3 w instrukcjach dotyczących wymontowywania [dysku twardego](#).
- 4 Wymontuj [wentylator](#).
- 5 Wymontuj [klawiaturę](#).
- 6 Wymontuj [ramę dolną](#).

Procedura

- 1 Wyjmij prawy głośnik i umieść go na podparciu dłoni.
- 2 Wykręć śrubę mocującą płytę lampek stanu do podparcia dłoni.
- 3 Wyjmij kabel płyty lampek stanu z podparcia dłoni.

4 Wymij płytę lampek stanu razem z kablem z podparcia dłoni.



1 śruba

2 płyta lampek stanu

Instalowanie płyty lampek stanu



PRZESTROGA: Przed przystąpieniem do wykonywania czynności wymagających otwarcia obudowy komputera należy zapoznać się z instrukcjami dotyczącymi bezpieczeństwa dostarczonymi z komputerem i wykonać procedurę przedstawioną w sekcji [Przed rozpoczęciem serwisowania komputera](#). Po zakończeniu pracy należy wykonać procedurę przedstawioną w sekcji [Po zakończeniu serwisowania komputera](#). Dodatkowe zalecenia dotyczące bezpieczeństwa można znaleźć na stronie Regulatory Compliance (Informacje o zgodności z przepisami prawnymi) pod adresem dell.com/regulatory_compliance.

Procedura

- 1 Ustaw otwór na śrubę na płycie lampek stanu równo z otworem w podparciu dłoni.
- 2 Wkręć śrubę mocującą płytę lampek stanu do zestawu podparcia dłoni.
- 3 Przyklej kabel płyty lampek stanu do podparcia dłoni.
- 4 Wyrównaj prawy głośnik z przewodnicami w zestawie podparcia dłoni.

Po wykonaniu procedury

- 1 Zainstaluj [ramę dolną](#).
- 2 Zainstaluj [klawiaturę](#).
- 3 Zainstaluj [wentylator](#).
- 4 Wykonaj czynności od 3 do 5 w instrukcjach dotyczących instalowania [dysku twardego](#).
- 5 Zainstaluj [akumulator](#).
- 6 Zainstaluj [pokrywę dolną](#).

Wymontowywanie gniazda zasilacza



PRZESTROGA: Przed przystąpieniem do wykonywania czynności wymagających otwarcia obudowy komputera należy zapoznać się z instrukcjami dotyczącymi bezpieczeństwa dostarczonymi z komputerem i wykonać procedurę przedstawioną w sekcji [Przed rozpoczęciem serwisowania komputera](#). Po zakończeniu pracy należy wykonać procedurę przedstawioną w sekcji [Po zakończeniu serwisowania komputera](#). Dodatkowe zalecenia dotyczące bezpieczeństwa można znaleźć na stronie Regulatory Compliance (Informacje o zgodności z przepisami prawnymi) pod adresem dell.com/regulatory_compliance.

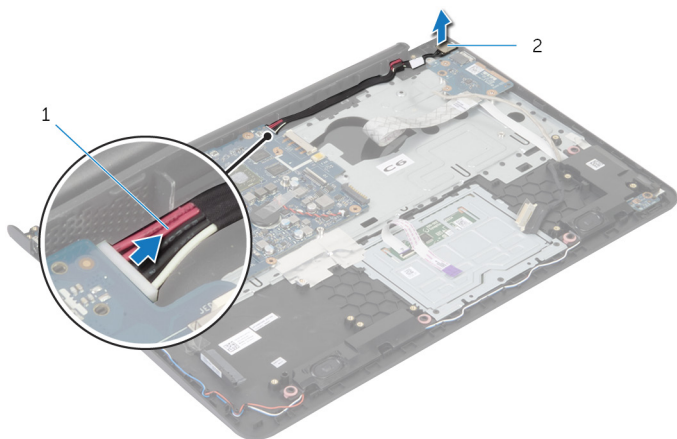
Przed wykonaniem procedury

- 1 Wymontuj [pokrywę dolną](#).
- 2 Wymontuj [akumulator](#).
- 3 Wykonaj czynności od 1 do 3 w instrukcjach dotyczących wymontowywania [dysku twardego](#).
- 4 Wymontuj [wentylator](#).
- 5 Wymontuj [klawiaturę](#).
- 6 Wymontuj [ramę dolną](#).
- 7 Wymontuj [radiator](#).
- 8 Wymontuj [zespół wyświetlacza](#).

Procedura

- 1 Wyjmij kabel gniazda zasilacza z zestawu podparcia dłoni.
- 2 Odłącz kabel gniazda zasilacza od płyty systemowej.

3 Podważ i wyjmij gniazdo zasilacza z otworu w podparciu dłoni.



1 kabel gniazda zasilacza

2 gniazdo zasilacza

Instalowanie gniazda zasilacza



PRZESTROGA: Przed przystąpieniem do wykonywania czynności wymagających otwarcia obudowy komputera należy zapoznać się z instrukcjami dotyczącymi bezpieczeństwa dostarczonymi z komputerem i wykonać procedurę przedstawioną w sekcji [Przed rozpoczęciem serwisowania komputera](#). Po zakończeniu pracy należy wykonać procedurę przedstawioną w sekcji [Po zakończeniu serwisowania komputera](#). Dodatkowe zalecenia dotyczące bezpieczeństwa można znaleźć na stronie Regulatory Compliance (Informacje o zgodności z przepisami prawnymi) pod adresem dell.com/regulatory_compliance.

Procedura

- 1 Wsuń gniazdo zasilacza do otworu w zestawie podparcia dłoni.
- 2 Podłącz kabel gniazda zasilacza do płyty systemowej.
- 3 Przyklej kabel gniazda zasilacza do zestawu podparcia dłoni.

Po wykonaniu procedury

- 1 Zainstaluj [zespół wyświetlacza](#).
- 2 Zainstaluj [radiator](#).
- 3 Zainstaluj [ramę dolną](#).
- 4 Zainstaluj [klawiaturę](#).
- 5 Zainstaluj [wentylator](#).
- 6 Wykonaj czynności od 3 do 5 w instrukcjach dotyczących instalowania [dysku twardego](#).
- 7 Zainstaluj [akumulator](#).
- 8 Zainstaluj [pokrywę dolną](#).

Wymontowywanie płyty systemowej



PRZESTROGA: Przed przystąpieniem do wykonywania czynności wymagających otwarcia obudowy komputera należy zapoznać się z instrukcjami dotyczącymi bezpieczeństwa dostarczonymi z komputerem i wykonać procedurę przedstawioną w sekcji [Przed rozpoczęciem serwisowania komputera](#). Po zakończeniu pracy należy wykonać procedurę przedstawioną w sekcji [Po zakończeniu serwisowania komputera](#). Dodatkowe zalecenia dotyczące bezpieczeństwa można znaleźć na stronie Regulatory Compliance (Informacje o zgodności z przepisami prawnymi) pod adresem dell.com/regulatory_compliance.



UWAGA: Znacznik serwisowy komputera jest przechowywany na płycie systemowej. Po wymianie płyty systemowej należy wprowadzić znacznik serwisowy w systemie BIOS.



UWAGA: Wymontowanie płyty systemowej powoduje utratę wszystkich zmian wprowadzonych w systemie BIOS za pomocą programu konfiguracji systemu. Po wymianie płyty systemowej należy ponownie wprowadzić wszelkie wymagane zmiany konfiguracji systemu.



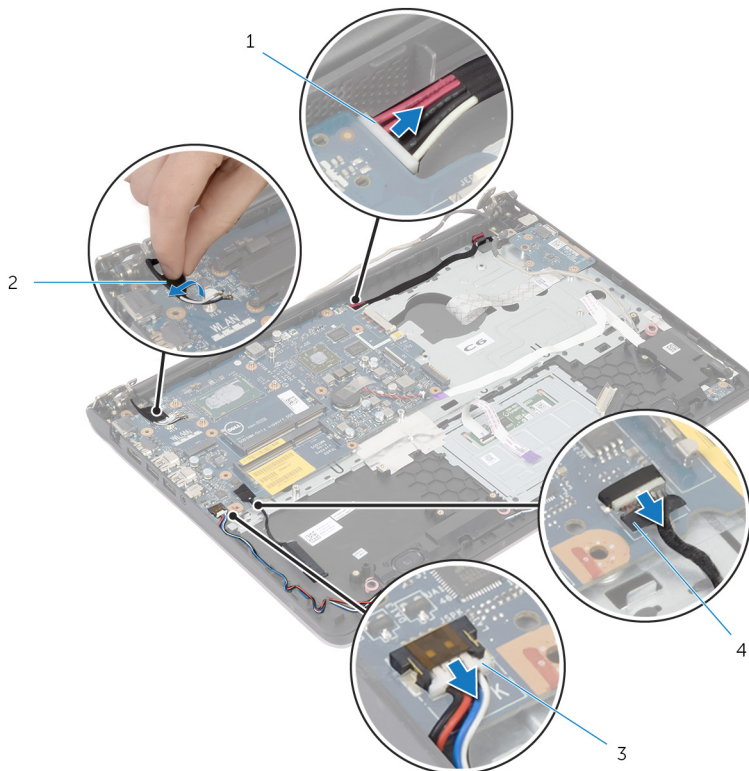
UWAGA: Przed odłączeniem kabli od płyty systemowej należy zanotować rozmieszczenie złączy, tak aby móc poprawnie podłączyć kable po wymianie płyty systemowej.

Przed wykonaniem procedury

- 1 Wymontuj [pokrywę dolną](#).
- 2 Wymontuj [akumulator](#).
- 3 Wykonaj czynności od 1 do 3 w instrukcjach dotyczących wymontowywania [dysku twardego](#).
- 4 Wymontuj [moduły pamięci](#).
- 5 Wymontuj [kartę sieci bezprzewodowej](#).
- 6 Wymontuj [wentylator](#).
- 7 Wymontuj [klawiaturę](#).
- 8 Wymontuj [ramę dolną](#).
- 9 Wymontuj [zespół wyświetlacza](#).
- 10 Wymontuj [radiator](#).

Procedura

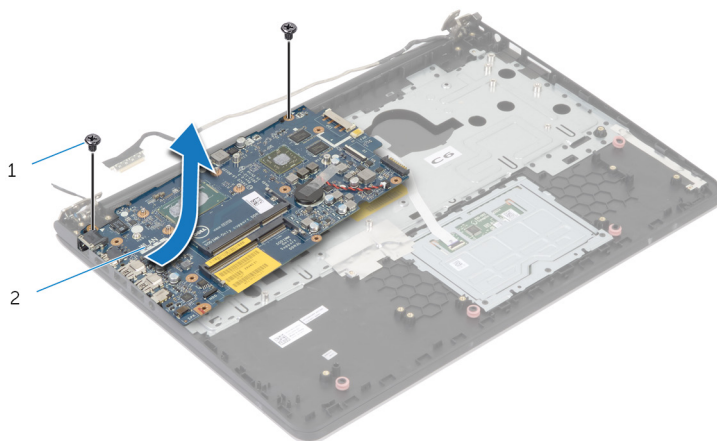
- 1 Odłącz kabel dysku twardego od płyty systemowej.
- 2 Odłącz kabel antenowy od płyty systemowej.



- | | | | |
|---|-------------------------|---|----------------------|
| 1 | kabel gniazda zasilacza | 2 | kabel antenowy |
| 3 | kabel głośnika | 4 | kabel dysku twardego |

- 3 Wykręć śruby mocujące płytę systemową do zestawu podparcia dłoni.
- 4 Zaczynając od wewnętrznej krawędzi, delikatnie podnieś płytę systemową i wyjmij gniazda ze szczelin w zestawie podparcia dłoni.


5 Wyjmij płytę systemową z podparcia dłoni.




1 śruby (2)

2 płyta systemowa

Instalowanie płyty systemowej

 **PRZESTROGA:** Przed przystąpieniem do wykonywania czynności wymagających otwarcia obudowy komputera należy zapoznać się z instrukcjami dotyczącymi bezpieczeństwa dostarczonymi z komputerem i wykonać procedurę przedstawioną w sekcji [Przed rozpoczęciem serwisowania komputera](#). Po zakończeniu pracy należy wykonać procedurę przedstawioną w sekcji [Po zakończeniu serwisowania komputera](#). Dodatkowe zalecenia dotyczące bezpieczeństwa można znaleźć na stronie Regulatory Compliance (Informacje o zgodności z przepisami prawnymi) pod adresem dell.com/regulatory_compliance.

 **UWAGA:** Znacznik serwisowy komputera jest przechowywany na płycie systemowej. Po wymianie płyty systemowej należy wprowadzić znacznik serwisowy w systemie BIOS.

Procedura

 **OSTRZEŻENIE:** Upewnij się, że pod płytą systemową nie ma żadnych kabli.

- 1 Włóż gniazda do otworów w zestawie podparcia dłoni i dopasuj otwory na śruby w płycie systemowej do otworów w zestawie podparcia dłoni.
- 2 Wkręć śruby mocujące płytę systemową do zestawu podparcia dłoni.
- 3 Przyklej kabel antenowy do płyty systemowej.
- 4 Podłącz kabel dysku twardego do płyty systemowej.

Po wykonaniu procedury

- 1 Zainstaluj [radiator](#).
- 2 Zainstaluj [zespół wyświetlacza](#).
- 3 Zainstaluj [ramę dolną](#).
- 4 Zainstaluj [klawiaturę](#).
- 5 Zainstaluj [wentylator](#).
- 6 Zainstaluj [kartę sieci bezprzewodowej](#).
- 7 Zainstaluj [moduły pamięci](#).
- 8 Wykonaj czynności od 3 do 5 w instrukcjach dotyczących instalowania [dysku twardego](#).
- 9 Zainstaluj [akumulator](#).
- 10 Zainstaluj [pokrywę dolną](#).

Wymontowywanie zestawu wyświetlacza



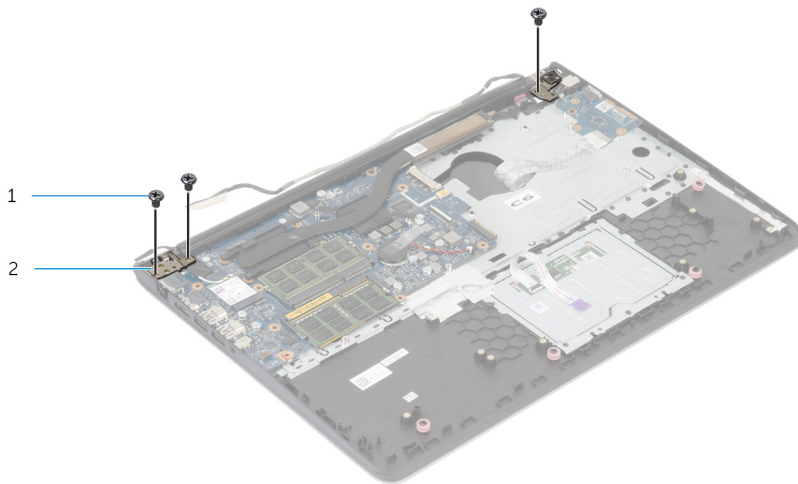
PRZESTROGA: Przed przystąpieniem do wykonywania czynności wymagających otwarcia obudowy komputera należy zapoznać się z instrukcjami dotyczącymi bezpieczeństwa dostarczonymi z komputerem i wykonać procedurę przedstawioną w sekcji [Przed rozpoczęciem serwisowania komputera](#). Po zakończeniu pracy należy wykonać procedurę przedstawioną w sekcji [Po zakończeniu serwisowania komputera](#). Dodatkowe zalecenia dotyczące bezpieczeństwa można znaleźć na stronie Regulatory Compliance (Informacje o zgodności z przepisami prawnymi) pod adresem dell.com/regulatory_compliance.

Przed wykonaniem procedury

- 1 Wymontuj [pokrywę dolną](#).
- 2 Wymontuj [akumulator](#).
- 3 Wykonaj czynności od 1 do 3 w instrukcjach dotyczących wymontowywania [dysku twardego](#).
- 4 Wymontuj [wentylator](#).
- 5 Wymontuj [klawiaturę](#).
- 6 Wymontuj [ramę dolną](#).

Procedura

- 1 Odłącz kable antenowe od karty sieci bezprzewodowej.
- 2 Wykręć śruby mocujące zawiasy wyświetlacza do zestawu podparcia dłoni.



1 śruby (3)

2 zawiasy wyświetlacza (2)

- 3 Obróć w górę zestaw podparcia dłoni.

4 Wymij zestaw podparcia dłoni z zawiasów wyświetlacza.



1 zestaw podparcia dłoni

2 zestaw wyświetlacza



1 zestaw wyświetlacza

Instalowanie zestawu wyświetlacza



PRZESTROGA: Przed przystąpieniem do wykonywania czynności wymagających otwarcia obudowy komputera należy zapoznać się z instrukcjami dotyczącymi bezpieczeństwa dostarczonymi z komputerem i wykonać procedurę przedstawioną w sekcji [Przed rozpoczęciem serwisowania komputera](#). Po zakończeniu pracy należy wykonać procedurę przedstawioną w sekcji [Po zakończeniu serwisowania komputera](#). Dodatkowe zalecenia dotyczące bezpieczeństwa można znaleźć na stronie Regulatory Compliance (Informacje o zgodności z przepisami prawnymi) pod adresem dell.com/regulatory_compliance.

Procedura

- 1 Wsuń pokrywy zawiasów znajdujących się w zestawie podparcia dłoni pod zawiasami wyświetlacza, a następnie umieść zestaw podparcia dłoni na zestawie wyświetlacza.
- 2 Dopasuj otwory na śruby w zestawie podparcia dłoni do otworów w zawiasach wyświetlacza.
- 3 Naciśnij zawiasy wyświetlacza i wkręć śruby mocujące zawiasy wyświetlacza do zestawu podparcia dłoni.

Po wykonaniu procedury

- 1 Zainstaluj [ramę dolną](#).
- 2 Zainstaluj [klawiaturę](#).
- 3 Zainstaluj [wentylator](#).
- 4 Wykonaj czynności od 3 do 5 w instrukcjach dotyczących instalowania [dysku twardego](#).
- 5 Zainstaluj [akumulator](#).
- 6 Zainstaluj [pokrywę dolną](#).

Wymontowywanie podparcia dłoni



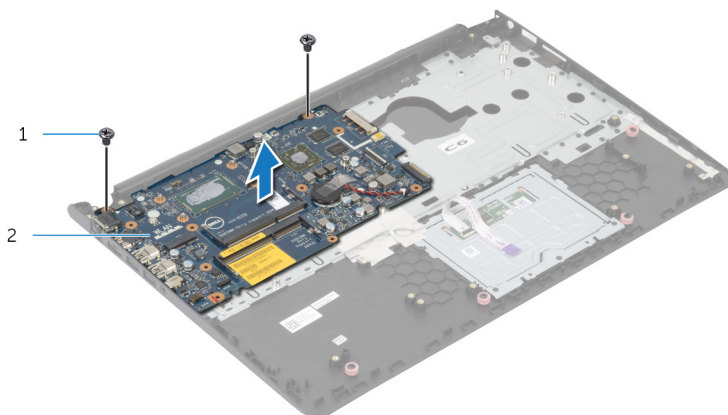
PRZESTROGA: Przed przystąpieniem do wykonywania czynności wymagających otwarcia obudowy komputera należy zapoznać się z instrukcjami dotyczącymi bezpieczeństwa dostarczonymi z komputerem i wykonać procedurę przedstawioną w sekcji [Przed rozpoczęciem serwisowania komputera](#). Po zakończeniu pracy należy wykonać procedurę przedstawioną w sekcji [Po zakończeniu serwisowania komputera](#). Dodatkowe zalecenia dotyczące bezpieczeństwa można znaleźć na stronie Regulatory Compliance (Informacje o zgodności z przepisami prawnymi) pod adresem dell.com/regulatory_compliance.

Przed wykonaniem procedury

- 1 Wymontuj [pokrywę dolną](#).
- 2 Wymontuj [akumulator](#).
- 3 Wykonaj czynności od 1 do 3 w instrukcjach dotyczących wymontowywania [dysku twardego](#).
- 4 Wymontuj [wentylator](#).
- 5 Wymontuj [klawiaturę](#).
- 6 Wymontuj [ramę dolną](#).
- 7 Wymontuj [radiator](#).
- 8 Wymontuj [płyte we/wy](#).
- 9 Wymontuj [głośniki](#).
- 10 Wymontuj [zespół wyświetlacza](#).
- 11 Wymontuj [gniazdo zasilacza](#).
- 12 Wymontuj [płyte lampek stanu](#).

Procedura

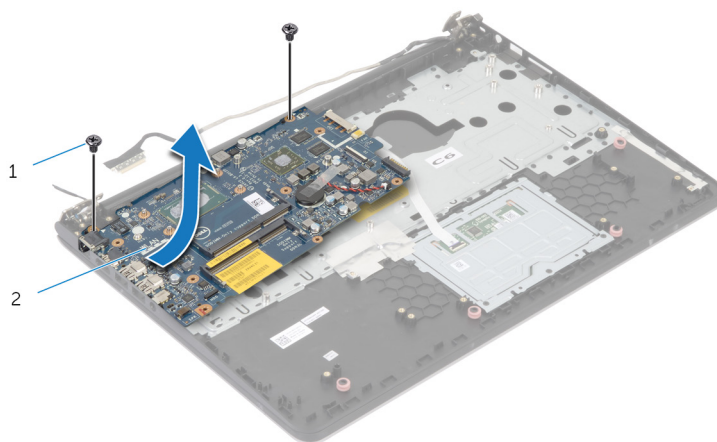
- 1 Wykręć śruby mocujące płytę systemową do podparcia dłoni.



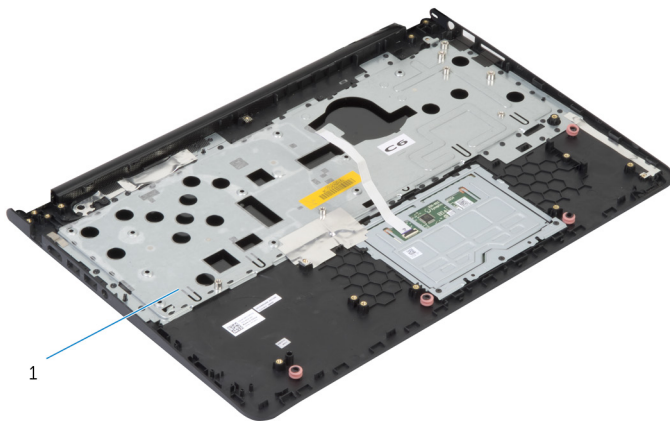
1 śruby (2)

2 płyta systemowa

- 2 Unieś płytę systemową, zaczynając od wewnętrznej krawędzi, i wyjmij gniazda z otworów w podparciu dłoni.



3 Wyjmij płytę systemową z podparcia dłoni.



1 podparcie dłoni

Instalowanie podparcia dłoni



PRZESTROGA: Przed przystąpieniem do wykonywania czynności wymagających otwarcia obudowy komputera należy zapoznać się z instrukcjami dotyczącymi bezpieczeństwa dostarczonymi z komputerem i wykonać procedurę przedstawioną w sekcji [Przed rozpoczęciem serwisowania komputera](#). Po zakończeniu pracy należy wykonać procedurę przedstawioną w sekcji [Po zakończeniu serwisowania komputera](#). Dodatkowe zalecenia dotyczące bezpieczeństwa można znaleźć na stronie Regulatory Compliance (Informacje o zgodności z przepisami prawnymi) pod adresem dell.com/regulatory_compliance.

Procedura

- 1 Włóż złącze zestawu słuchawkowego do otworu w podparciu dłoni i dopasuj otwory na śruby w płycie systemowej do otworów w zestawie podparcia dłoni.
- 2 Wkręć śruby mocujące płytę systemową do zestawu podparcia dłoni.

Po wykonaniu procedury

- 1 Zainstaluj [płytę lampek stanu](#).
- 2 Zainstaluj [gniazdo zasilacza](#).
- 3 Zainstaluj [zespół wyświetlacza](#).
- 4 Zainstaluj [głośniki](#).
- 5 Zainstaluj [płytę we/wy](#).
- 6 Zainstaluj [radiator](#).
- 7 Zainstaluj [ramę dolną](#).
- 8 Zainstaluj [klawiaturę](#).
- 9 Zainstaluj [wentylator](#).
- 10 Wykonaj czynności od 3 do 5 w instrukcjach dotyczących instalowania [dysku twardego](#).
- 11 Zainstaluj [akumulator](#).
- 12 Zainstaluj [pokrywę dolną](#).

Wymontowywanie osłony wyświetlacza



PRZESTROGA: Przed przystąpieniem do wykonywania czynności wymagających otwarcia obudowy komputera należy zapoznać się z instrukcjami dotyczącymi bezpieczeństwa dostarczonymi z komputerem i wykonać procedurę przedstawioną w sekcji [Przed rozpoczęciem serwisowania komputera](#). Po zakończeniu pracy należy wykonać procedurę przedstawioną w sekcji [Po zakończeniu serwisowania komputera](#). Dodatkowe zalecenia dotyczące bezpieczeństwa można znaleźć na stronie Regulatory Compliance (Informacje o zgodności z przepisami prawnymi) pod adresem dell.com/regulatory_compliance.

Przed wykonaniem procedury



UWAGA: Te instrukcje dotyczą wyłącznie laptopów z ekranem nietykowym.

- 1 Wymontuj [pokrywę dolną](#).
- 2 Wymontuj [akumulator](#).
- 3 Wykonaj czynności od 1 do 3 w instrukcjach dotyczących wymontowywania [dysku twardego](#).
- 4 Wymontuj [wentylator](#).
- 5 Wymontuj [klawiaturę](#).
- 6 Wymontuj [ramę dolną](#).
- 7 Wymontuj [zespół wyświetlacza](#).

Procedura

- 1 Delikatnie podważ palcami wewnętrzne krawędzie osłony wyświetlacza.



1 osłona wyświetlacza

- 2 Zdejmij oprawę wyświetlacza z zestawu wyświetlacza.

Instalowanie osłony wyświetlacza



PRZESTROGA: Przed przystąpieniem do wykonywania czynności wymagających otwarcia obudowy komputera należy zapoznać się z instrukcjami dotyczącymi bezpieczeństwa dostarczonymi z komputerem i wykonać procedurę przedstawioną w sekcji [Przed rozpoczęciem serwisowania komputera](#). Po zakończeniu pracy należy wykonać procedurę przedstawioną w sekcji [Po zakończeniu serwisowania komputera](#). Dodatkowe zalecenia dotyczące bezpieczeństwa można znaleźć na stronie Regulatory Compliance (Informacje o zgodności z przepisami prawnymi) pod adresem dell.com/regulatory_compliance.

Procedura

Dopasuj osłonę wyświetlacza do pokrywy tylnej wyświetlacza i delikatnie wciśnij na miejsce.

Po wykonaniu procedury

- 1 Zainstaluj [zespół wyświetlacza](#).
- 2 Zainstaluj [klawiaturę](#).
- 3 Zainstaluj [ramę dolną](#).
- 4 Zainstaluj [wentylator](#).
- 5 Wykonaj czynności od 3 do 5 w instrukcjach dotyczących instalowania [dysku twardego](#).
- 6 Zainstaluj [akumulator](#).
- 7 Zainstaluj [pokrywę dolną](#).

Wymontowywanie panelu wyświetlacza



PRZESTROGA: Przed przystąpieniem do wykonywania czynności wymagających otwarcia obudowy komputera należy zapoznać się z instrukcjami dotyczącymi bezpieczeństwa dostarczonymi z komputerem i wykonać procedurę przedstawioną w sekcji [Przed rozpoczęciem serwisowania komputera](#). Po zakończeniu pracy należy wykonać procedurę przedstawioną w sekcji [Po zakończeniu serwisowania komputera](#). Dodatkowe zalecenia dotyczące bezpieczeństwa można znaleźć na stronie Regulatory Compliance (Informacje o zgodności z przepisami prawnymi) pod adresem dell.com/regulatory_compliance.

Przed wykonaniem procedury

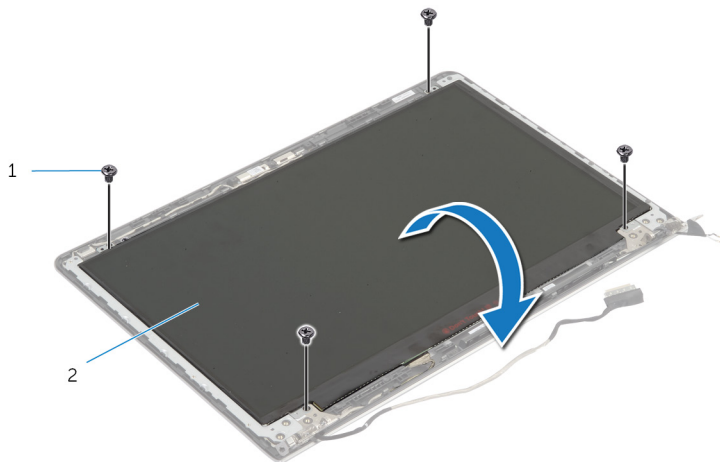


UWAGA: Te instrukcje dotyczą wyłącznie laptopów z ekranem niedotykowym.

- 1 Wymontuj [pokrywę dolną](#).
- 2 Wymontuj [akumulator](#).
- 3 Wykonaj czynności od 1 do 3 w instrukcjach dotyczących wymontowywania [dysku twardego](#).
- 4 Wymontuj [wentylator](#).
- 5 Wymontuj [klawiaturę](#).
- 6 Wymontuj [ramę dolną](#).
- 7 Wymontuj [zespół wyświetlacza](#).
- 8 Wymontuj [oprawę wyświetlacza](#).

Procedura

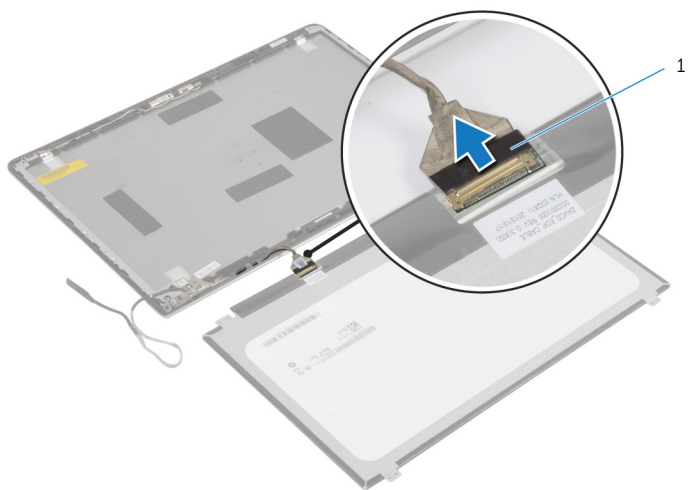
- 1 Wykręć śruby mocujące panel wyświetlacza do tylnej pokrywy wyświetlacza.
- 2 Nieznacznie unieś panel wyświetlacza nad pokrywę tylną wyświetlacza, obróć go i połóż na czystej powierzchni ekranem do dołu.



1 śruby (4)

2 panel wyświetlacza

3 Odłącz kabel wyświetlacza od panelu wyświetlacza.



1 kabel wyświetlacza

Instalowanie panelu wyświetlacza



PRZESTROGA: Przed przystąpieniem do wykonywania czynności wymagających otwarcia obudowy komputera należy zapoznać się z instrukcjami dotyczącymi bezpieczeństwa dostarczonymi z komputerem i wykonać procedurę przedstawioną w sekcji [Przed rozpoczęciem serwisowania komputera](#). Po zakończeniu pracy należy wykonać procedurę przedstawioną w sekcji [Po zakończeniu serwisowania komputera](#). Dodatkowe zalecenia dotyczące bezpieczeństwa można znaleźć na stronie Regulatory Compliance (Informacje o zgodności z przepisami prawnymi) pod adresem dell.com/regulatory_compliance.

Procedura

- 1 Podłącz kabel wyświetlacza do panelu wyświetlacza.
- 2 Umieść panel wyświetlacza w pokrywie wyświetlacza i dopasuj otwory na śruby w panelu wyświetlacza do otworów w pokrywie wyświetlacza.
- 3 Wkręć śruby mocujące panel wyświetlacza do tylnej pokrywy wyświetlacza.

Po wykonaniu procedury

- 1 Zainstaluj [oprawę wyświetlacza](#).
- 2 Zainstaluj [zespół wyświetlacza](#).
- 3 Zainstaluj [ramę dolną](#).
- 4 Zainstaluj [klawiaturę](#).
- 5 Zainstaluj [wentylator](#).
- 6 Wykonaj czynności od 3 do 5 w instrukcjach dotyczących instalowania [dysku twardego](#).
- 7 Zainstaluj [akumulator](#).
- 8 Zainstaluj [pokrywę dolną](#).

Wymontowywanie wsporników wyświetlacza



PRZESTROGA: Przed przystąpieniem do wykonywania czynności wymagających otwarcia obudowy komputera należy zapoznać się z instrukcjami dotyczącymi bezpieczeństwa dostarczonymi z komputerem i wykonać procedurę przedstawioną w sekcji [Przed rozpoczęciem serwisowania komputera](#). Po zakończeniu pracy należy wykonać procedurę przedstawioną w sekcji [Po zakończeniu serwisowania komputera](#). Dodatkowe zalecenia dotyczące bezpieczeństwa można znaleźć na stronie Regulatory Compliance (Informacje o zgodności z przepisami prawnymi) pod adresem dell.com/regulatory_compliance.

Przed wykonaniem procedury

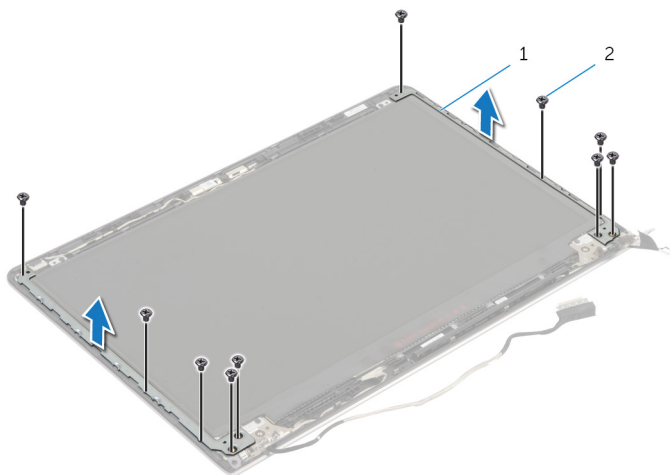


UWAGA: Te instrukcje dotyczą wyłącznie laptopów z ekranem niedotykowym.

- 1 Wymontuj [pokrywę dolną](#).
- 2 Wymontuj [akumulator](#).
- 3 Wykonaj czynności od 1 do 3 w instrukcjach dotyczących wymontowywania [dysku twardego](#).
- 4 Wymontuj [wentylator](#).
- 5 Wymontuj [klawiaturę](#).
- 6 Wymontuj [ramę dolną](#).
- 7 Wymontuj [zespół wyświetlacza](#).
- 8 Wymontuj [oprawę wyświetlacza](#).

Procedura

- 1 Wykręć śruby mocujące wsporniki wyświetlacza do pokrywy tylnej wyświetlacza.



1 wsporniki wyświetlacza (2)

2 śruby (10)

- 2 Obróć wsporniki, zaczynając od wewnętrznej krawędzi, by wyjąć je z pokrywy tylnej wyświetlacza.
- 3 Zdejmij wsporniki wyświetlacza z pokrywy tylnej wyświetlacza.

Instalowanie wsporników wyświetlacza



PRZESTROGA: Przed przystąpieniem do wykonywania czynności wymagających otwarcia obudowy komputera należy zapoznać się z instrukcjami dotyczącymi bezpieczeństwa dostarczonymi z komputerem i wykonać procedurę przedstawioną w sekcji [Przed rozpoczęciem serwisowania komputera](#). Po zakończeniu pracy należy wykonać procedurę przedstawioną w sekcji [Po zakończeniu serwisowania komputera](#). Dodatkowe zalecenia dotyczące bezpieczeństwa można znaleźć na stronie Regulatory Compliance (Informacje o zgodności z przepisami prawnymi) pod adresem dell.com/regulatory_compliance.

Procedura

- 1 Wsuń wsporniki pod zaczepami na pokrywie tylnej wyświetlacza.
- 2 Dopasuj otwory na śruby we wspornikach wyświetlacza do otworów w pokrywie tylnej wyświetlacza.
- 3 Wkręć śruby mocujące wsporniki wyświetlacza do tylnej pokrywy wyświetlacza.

Po wykonaniu procedury

- 1 Zainstaluj [oprawę wyświetlacza](#).
- 2 Zainstaluj [zespół wyświetlacza](#).
- 3 Zainstaluj [ramę dolną](#).
- 4 Zainstaluj [klawiaturę](#).
- 5 Zainstaluj [wentylator](#).
- 6 Wykonaj czynności od 3 do 5 w instrukcjach dotyczących instalowania [dysku twardego](#).
- 7 Zainstaluj [akumulator](#).
- 8 Zainstaluj [pokrywę dolną](#).

Wymontowywanie kamery



PRZESTROGA: Przed przystąpieniem do wykonywania czynności wymagających otwarcia obudowy komputera należy zapoznać się z instrukcjami dotyczącymi bezpieczeństwa dostarczonymi z komputerem i wykonać procedurę przedstawioną w sekcji [Przed rozpoczęciem serwisowania komputera](#). Po zakończeniu pracy należy wykonać procedurę przedstawioną w sekcji [Po zakończeniu serwisowania komputera](#). Dodatkowe zalecenia dotyczące bezpieczeństwa można znaleźć na stronie Regulatory Compliance (Informacje o zgodności z przepisami prawnymi) pod adresem dell.com/regulatory_compliance.

Przed wykonaniem procedury

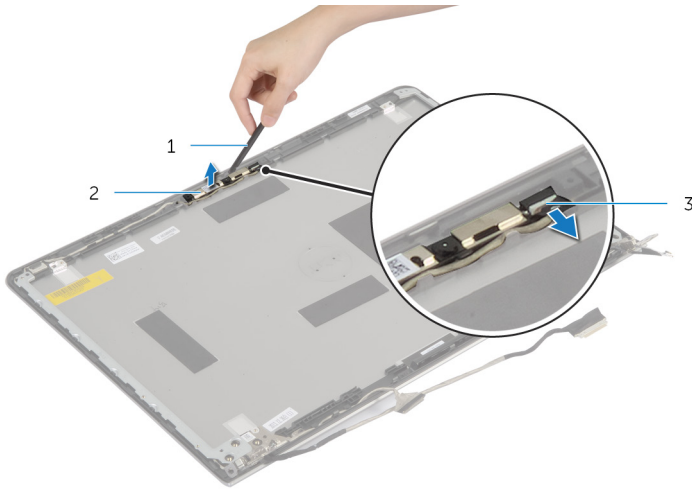


UWAGA: Te instrukcje dotyczą wyłącznie laptopów z ekranem nietykowym.

- 1 Wymontuj [pokrywę dolną](#).
- 2 Wymontuj [akumulator](#).
- 3 Wykonaj czynności od 1 do 3 w instrukcjach dotyczących wymontowywania [dysku twardego](#).
- 4 Wymontuj [wentylator](#).
- 5 Wymontuj [klawiaturę](#).
- 6 Wymontuj [ramę dolną](#).
- 7 Wymontuj [zespół wyświetlacza](#).
- 8 Wymontuj [oprawę wyświetlacza](#).

Procedura

- 1 Delikatnie podważ rysikiem z tworzywa sztucznego i wyjmij kamerę z pokrywy tylnej wyświetlacza.
- 2 Odłącz kabel kamery od kamery.



1 rysik z tworzywa sztucznego

2 kamera

3 kabel kamery

Instalowanie kamery



PRZESTROGA: Przed przystąpieniem do wykonywania czynności wymagających otwarcia obudowy komputera należy zapoznać się z instrukcjami dotyczącymi bezpieczeństwa dostarczonymi z komputerem i wykonać procedurę przedstawioną w sekcji [Przed rozpoczęciem serwisowania komputera](#). Po zakończeniu pracy należy wykonać procedurę przedstawioną w sekcji [Po zakończeniu serwisowania komputera](#). Dodatkowe zalecenia dotyczące bezpieczeństwa można znaleźć na stronie Regulatory Compliance (Informacje o zgodności z przepisami prawnymi) pod adresem dell.com/regulatory_compliance.

Procedura

- 1 Podłącz kabel kamery do kamery.
- 2 Wyrównaj kamerę z przewodnikami w pokrywie tylnej wyświetlacza.

Po wykonaniu procedury

- 1 Zainstaluj [oprawę wyświetlacza](#).
- 2 Zainstaluj [zespół wyświetlacza](#).
- 3 Zainstaluj [ramę dolną](#).
- 4 Zainstaluj [klawiaturę](#).
- 5 Zainstaluj [wentylator](#).
- 6 Wykonaj czynności od 3 do 5 w instrukcjach dotyczących instalowania [dysku twardego](#).
- 7 Zainstaluj [akumulator](#).
- 8 Zainstaluj [pokrywę dolną](#).

Wymontowywanie pokrywy tylnej wyświetlacza i zestawu anteny



PRZESTROGA: Przed przystąpieniem do wykonywania czynności wymagających otwarcia obudowy komputera należy zapoznać się z instrukcjami dotyczącymi bezpieczeństwa dostarczonymi z komputerem i wykonać procedurę przedstawioną w sekcji [Przed rozpoczęciem serwisowania komputera](#). Po zakończeniu pracy należy wykonać procedurę przedstawioną w sekcji [Po zakończeniu serwisowania komputera](#). Dodatkowe zalecenia dotyczące bezpieczeństwa można znaleźć na stronie Regulatory Compliance (Informacje o zgodności z przepisami prawnymi) pod adresem dell.com/regulatory_compliance.

Przed wykonaniem procedury

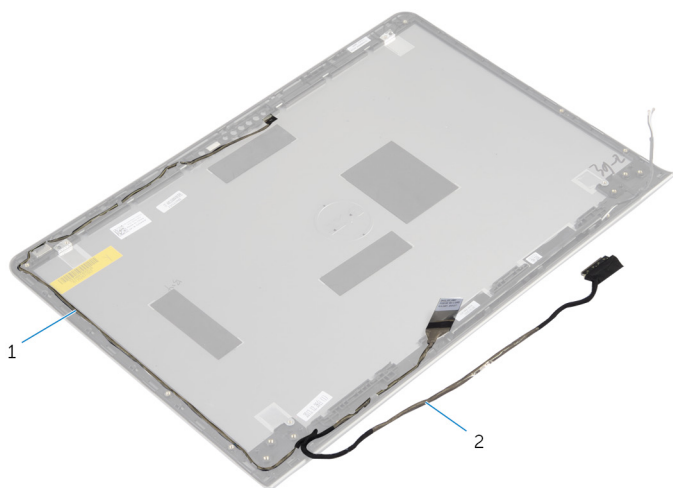


UWAGA: Te instrukcje dotyczą wyłącznie laptopów z ekranem niedotykowym.

- 1 Wymontuj [pokrywę dolną](#).
- 2 Wymontuj [akumulator](#).
- 3 Wykonaj czynności od 1 do 3 w instrukcjach dotyczących wymontowywania [dysku twardego](#).
- 4 Wymontuj [wentylator](#).
- 5 Wymontuj [klawiaturę](#).
- 6 Wymontuj [ramę dolną](#).
- 7 Wymontuj [zespół wyświetlacza](#).
- 8 Wymontuj [oprawę wyświetlacza](#).
- 9 Wymontuj [wsporniki wyświetlacza](#).
- 10 Wymontuj [kamerę](#).

Procedura

Wymij kabel wyświetlacza i kabel kamery z prowadnic w pokrywie tylnej wyświetlacza.



1 kabel kamery

2 kabel wyświetlacza

Instalowanie pokrywy tylnej wyświetlacza i zestawu anteny



PRZESTROGA: Przed przystąpieniem do wykonywania czynności wymagających otwarcia obudowy komputera należy zapoznać się z instrukcjami dotyczącymi bezpieczeństwa dostarczonymi z komputerem i wykonać procedurę przedstawioną w sekcji [Przed rozpoczęciem serwisowania komputera](#). Po zakończeniu pracy należy wykonać procedurę przedstawioną w sekcji [Po zakończeniu serwisowania komputera](#). Dodatkowe zalecenia dotyczące bezpieczeństwa można znaleźć na stronie Regulatory Compliance (Informacje o zgodności z przepisami prawnymi) pod adresem dell.com/regulatory_compliance.

Procedura


Ułóż kabel wyświetlacza i kabel kamery w prowadnicach w pokrywie tylnej wyświetlacza.

Po wykonaniu procedury

- 1 Zainstaluj [kamerę](#).
- 2 Zainstaluj [wsporniki wyświetlacza](#).
- 3 Zainstaluj [oprawę wyświetlacza](#).
- 4 Zainstaluj [zespół wyświetlacza](#).
- 5 Zainstaluj [ramę dolną](#).
- 6 Zainstaluj [klawiaturę](#).
- 7 Zainstaluj [wentylator](#).
- 8 Wykonaj czynności od 3 do 5 w instrukcjach dotyczących instalowania [dysku twardego](#).
- 9 Zainstaluj [akumulator](#).
- 10 Zainstaluj [pokrywę dolną](#).

Ładowanie systemu BIOS



Ładowanie systemu BIOS może być konieczne, kiedy jest dostępna aktualizacja lub po wymianie płyty systemowej. Wykonaj następujące czynności, aby załadować system BIOS:

- 1 Włącz komputer.
- 2 Przejdź do strony internetowej dell.com/support.
- 3 Jeśli masz znacznik serwisowy komputera, wpisz go i kliknij przycisk **Submit (Wprowadź)**. Jeśli nie masz znacznika serwisowego, kliknij przycisk **Detect My Product (Wykryj znacznik serwisowy)**, aby umożliwić automatyczne wykrycie znacznika.
 **UWAGA:** Jeśli próba automatycznego wykrycia znacznika serwisowego nie powiedzie się, wybierz posiadany produkt z listy kategorii.
- 4 Kliknij opcję **Get Drivers and Downloads (Sterowniki i pliki do pobrania)**.
- 5 Kliknij opcję **View All Drivers (Pokaż wszystkie sterowniki)**.
- 6 Z listy rozwijanej **Operating System (System operacyjny)** wybierz system operacyjny zainstalowany na komputerze.
- 7 Kliknij pozycję **BIOS**.
- 8 Kliknij przycisk **Download File (Pobierz plik)**, aby pobrać najnowszą wersję systemu BIOS dla komputera.
- 9 Na kolejnej stronie zaznacz opcję **Single-file download (Pobieranie pojedynczego pliku)** i kliknij przycisk **Continue (Kontynuuj)**.
- 10 Zapisz plik aktualizacji systemu BIOS. Po zakończeniu pobierania przejdź do folderu, w którym plik został zapisany.
- 11 Kliknij dwukrotnie ikonę pliku aktualizacji systemu BIOS i postępuj zgodnie z instrukcjami wyświetlanymi na ekranie.

Uzyskiwanie pomocy i kontakt z firmą Dell

Narzędzia pomocy technicznej do samodzielnego wykorzystania

Aby uzyskać informacje i pomoc dotyczącą korzystania z produktów i usług firmy Dell, można skorzystać z następujących zasobów internetowych:

Dostępne informacje	Opcje pomocy technicznej do samodzielnego wykorzystania
Korzystanie z pomocy systemu Windows	Windows 8 — Otwórz panel Wyszukiwanie, wpisz <i>Pomoc i obsługa techniczna</i> w polu wyszukiwania i naciśnij klawisz <Enter>. Windows 7 — Kliknij kolejno Start  → Pomoc i obsługa techniczna .
Informacje o produktach i usługach firmy Dell	Zobacz dell.com
Informacje o rozwiązywaniu problemów, podręczniki, instrukcje konfiguracji, dane techniczne produktów, blogi pomocy technicznej, sterowniki, aktualizacje oprogramowania itd.	Zobacz dell.com/support
Informacje o systemie Microsoft Windows 8	Zobacz dell.com/windows8
Informacje o systemie Microsoft Windows 7	kliknij kolejno Start  → Wszystkie programy → Dell Help Documentation (Dokumentacja i pomoc firmy Dell)
Informacje o systemie operacyjnym, konfigurowaniu i użytkowaniu komputera, tworzeniu kopii zapasowych danych, wykonywaniu procedur diagnostycznych itd.	Zobacz <i>Ja i mój Dell</i> na stronie internetowej dell.com/support/manuals .

Kontakt z firmą Dell

Jeśli chcesz skontaktować się z działem sprzedaży, pomocy technicznej lub obsługi klienta firmy Dell, zobacz dell.com/contactdell.



UWAGA: Dostępność usług różni się w zależności od produktu i kraju, a niektóre z nich mogą być niedostępne w Twoim regionie.



UWAGA: W przypadku braku aktywnego połączenia z Internetem informacje kontaktowe można znaleźć na fakturze, w dokumencie dostawy, na rachunku lub w katalogu produktów firmy Dell.